



## Yöpymiset ulkomailta + 10 %

Levin majoitusliikkeiden rekisteröidyt yöpymiset\* (337.400) lisääntyivät tammi-syyskuussa 0,5 % edellisvuodesta. Kasvu tuli kokonaan ulkomailta (135.200, + 9,8 %) kotimaisten yöpymisten (202.200) vähentyessä 4,8 %. Ulkomaalaisyöpyymiä tuli eniten Saksasta (21.100, + 73 %), Iso-Britanniasta (19.100, - 15 %), Norjasta (18.600, + 7 %), Ranskasta (13.800, + 44 %), Venäjältä (12.800, - 33 %), Ruotsista (7.100, + 18 %) ja Itävallasta (6.400, + 83 %).

Vuonna 2014 Levin yöpymiset\* (448.900) vähenivät 1,8 % edellisvuodesta. Miinus tuli kotimaasta yöpymisten (261.200) vähentyessä 3,3 %. Ulkomailta saapuneiden yöpymisluku (187.700) pysyi melkein vuoden takaisella tasolla (+ 0,4 %). Ulkomaalaisyöpyymiä tuli eniten Iso-Britanniasta (58.300, + 2 %). Seuraavina olivat yöpymiset Venäjältä (23.200, - 20 %), Norjasta (21.200, + 25 %), Saksasta (14.100, - 6 %), Ranskasta (10.900, - 15 %) ja Alankomaista (9.000, - 6 %).

## Kesän yöpymiset 15 % plussalla

Kesällä 2015 (touko-syyskuu) Levin rekisteröidyt yöpymiset (109.300) lisääntyivät edelliskesästä selvästi eli 14,8 %. Kasvusta suurin osa tuli ulkomailta (28.500 yöpymistä, + 57,1 %) kotimaisten yöpymisten (80.800) lisääntyessä 4,9 %. Eniten ulkomaalaisiä kirjattiin Saksasta (12.000, + 76 %), Norjasta (4.100, + 10 %), Ruotsista (2.300, + 39 %) ja Puolasta (2.200, + 3061 %).

Talvella 2014-15 (marras-huhtikuu) yöpymiset (328.700) vähenivät Levillä edellistalvesta 3,5 %. Miinus tuli kokonaan kotimaasta (159.000, - 8,2 %) ulkomaisten yöpymisten (169.600) lisääntyessä 1,4 %. Lähes joka kolmas ulkomaalaisyöpyminen tuli Iso-Britanniasta (54.700, - 4 %). Seuraavilla sijoilla olivat yöpymiset Norjasta (17.800, + 14 %), Venäjältä (16.000, - 34 %), Ranskasta (14.900, + 43 %), Saksasta (11.000, + 51 %) ja Alankomaista (8.200, - 8 %).

## Levi Rukan perässä ja Rovaniemen edellä

Matkailukeskuskohtaisessa vertailussa Levi rekisteröidyissä yöpymisissä oli tammi-syyskuussa Vuokatin ja Rukan perässä, mutta Rovaniemen. Saariselän ja Ylläksen edellä. Kotimaisissa yöpymisissä järjestyksessä oli sama. Ulkomaaisissa yöpymisissä Levi oli Rovaniemen jälkeen kakkosena.

## Käyttöaste nousussa keskihinnan laskiessa

Kaikkien majoitusliikkeiden\* huonekäyttöaste oli Levillä tammi-syyskuussa 46,2 % eli 1,8 prosenttiyksikköä korkeampi kuin vuotta aikaisemmin (44,3 %). Syyskuussa käyttöaste (46,9 %) jäi sen sijaan alle edellisvuoden arvon (49,1 %).

Yöpymisen keskihinta oli tammi-syyskuussa 46,39 € eli euron alempi kuin vuotta aiemmin (47,39 €). Syyskuussa keskihinta (42,22 €) oli melkein sama kuin vuotta aiemmin (42,27 €).

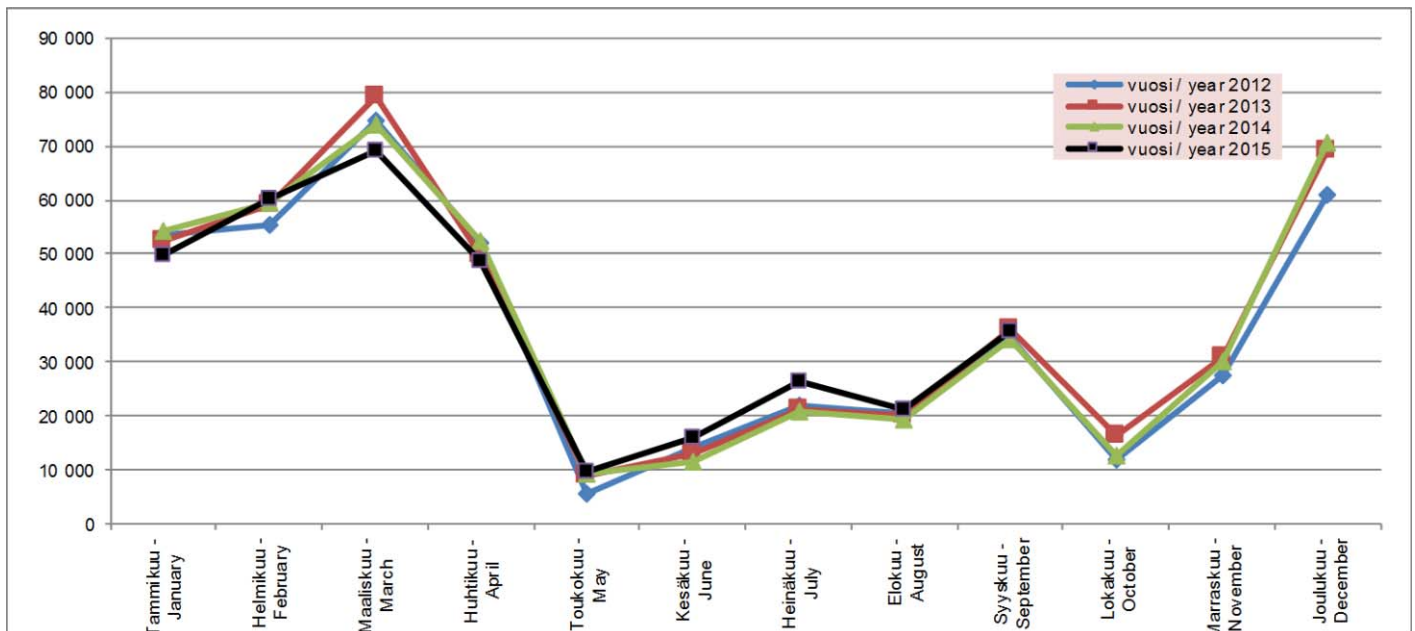
Koko maassa kaikkien majoitusliikkeiden käyttöaste oli tammi-syyskuussa 49,1 % yöpymisen keskihinnan ollessa 50,08 €.

Majoitusmyynnin arvo (rekisteröidyt majoitusliikkeet) oli tammi-syyskuussa 15,65 milj. € eli noin 290.000 euroa vähemmän kuin vuotta aiemmin (15,94 milj. €). Vuoden 2014 majoitusmyynti oli 20,32 milj. € eli lähes 1,1 miljoona euroa enemmän kuin vuotta aiemmin (19,24 milj. €).

Levin tilastoissa mukana oleva rekisteröity majoituskapasiteetti\* oli syyskuussa 4.142 vuodetta eli 312 (+ 8,1 %) vuodepaikkaa enemmän kuin vuotta aiemmin. Vuoden 2014 keskimääräinen vuodekapasiteetti oli 4.060 eli 147 (- 3,5 %) vuodepaikkaa vähemmän kuin vuonna 2013.

\* sis. majoitusliikkeet (hotellit, retkeilymajat, lomakylät, leirintäalueet yms.), joissa on vähintään 20 vuodepaikkaa.

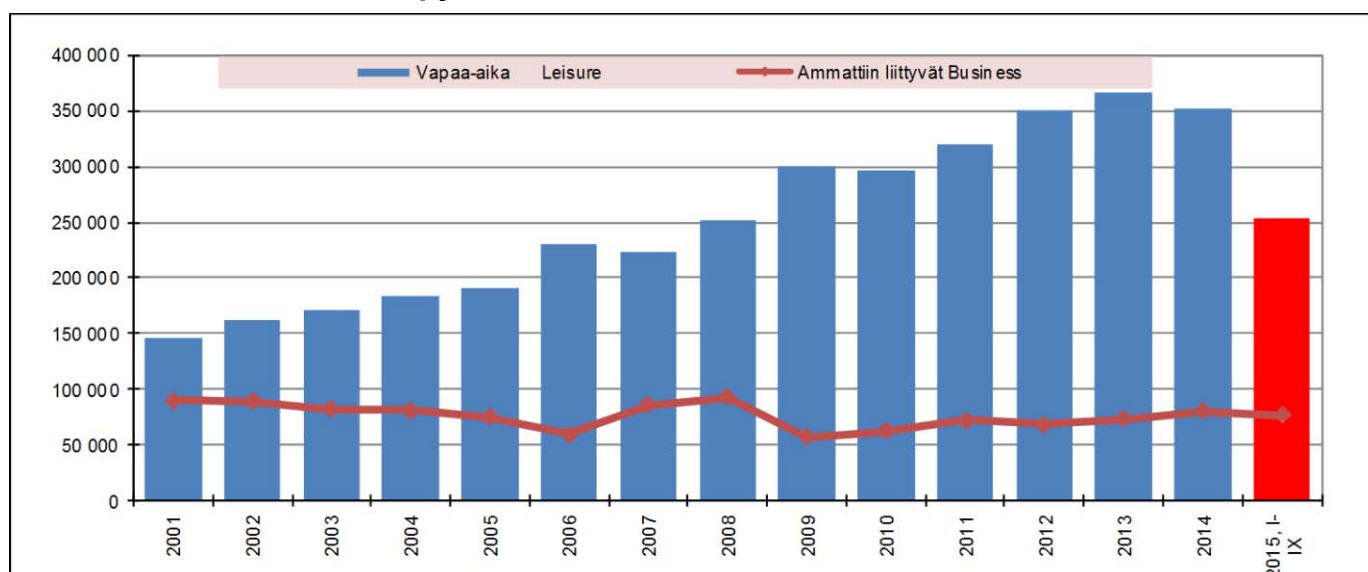
## Yöpymiset kuukausittain Levillä



## Yöpymiset Levin majoitusliikkeissä matkustajan asuinmaan mukaan

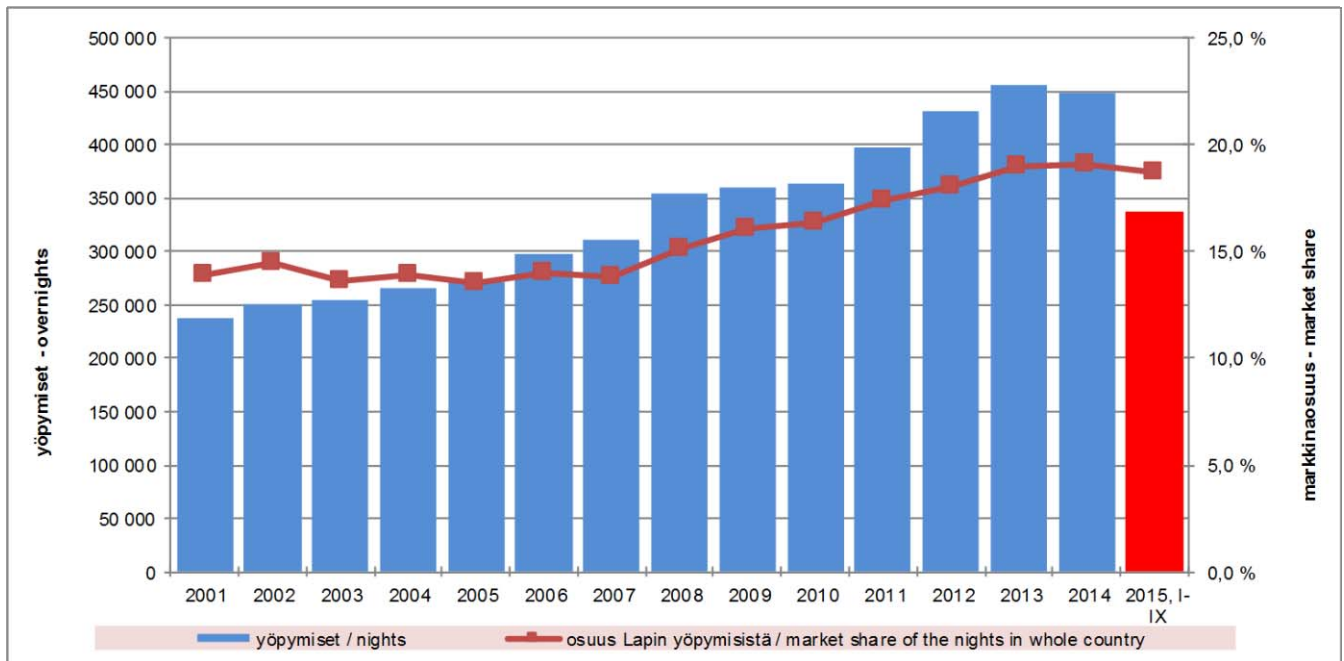
	IX/2014	IX/2015	Muutos IX/14-IX/15 Change IX/14-IX/15 %	I-IX/2014	I-IX/2015	Muutos I-IX/14-I-IX/15 Change I-IX/14-I-IX/15 %	2013	2014	Muutos 13>14 Change 13>14 %
<b>Yhteensä - Total</b>	<b>34 259</b>	<b>35 703</b>	<b>4,2 %</b>	<b>335 608</b>	<b>337 383</b>	<b>0,5 %</b>	<b>457 147</b>	<b>448 845</b>	<b>-1,8 %</b>
<b>Ulkomaat - Foreign countries</b>	1 714	4 312	151,6 %	123 155	135 197	9,8 %	186 927	187 548	0,3 %
<b>Suomi - Finland</b>	32 545	31 391	-3,5 %	212 453	202 186	-4,8 %	270 220	261 297	-3,3 %
Venäjä - Russia	94	69	-26,6 %	19 121	12 800	-33,1 %	28 890	23 191	-19,7 %
Ruotsi - Sweden	392	713	81,9 %	6 003	7 059	17,6 %	7 510	7 883	5,0 %
Saksa - Germany	91	624	585,7 %	12 206	21 113	73,0 %	15 080	14 118	-6,4 %
Iso-Britannia - Great Britain	153	115	-24,8 %	22 350	19 085	-14,6 %	57 187	58 451	2,2 %
Ranska - France	37	11	-70,3 %	9 579	13 812	44,2 %	12 833	10 887	-15,2 %
Japani - Japan	82	266	224,4 %	1 576	2 291	45,4 %	4 417	2 306	-47,8 %
USA	39	72	84,6 %	451	725	60,8 %	613	919	49,9 %
Viro - Estonia	24	15	-37,5 %	900	715	-20,6 %	3 383	2 801	-17,2 %
Norja - Norway	546	644	17,9 %	17 447	18 608	6,7 %	17 042	21 238	24,6 %
Alankomaat - Netherlands	2	2	0,0 %	7 814	7 269	-7,0 %	9 525	8 883	-6,7 %
Kiina - China	2	6	200,0 %	1 180	1 465	24,2 %	1 917	1 501	-21,7 %
Sveitsi - Switzerland	17	80	370,6 %	2 859	2 438	-14,7 %	3 763	3 594	-4,5 %
Italia - Italy	9	2	-77,8 %	347	401	15,6 %	1 486	1 714	15,3 %
Espanja - Spain	22	45	104,5 %	690	399	-42,2 %	1 299	1 071	-17,6 %
Tanska - Denmark	9	250	2677,8 %	251	699	178,5 %	610	304	-50,2 %
Puola - Poland	11	436	3863,6 %	477	2 978	524,3 %	814	540	-33,7 %
Itävalta - Austria	11	6	-45,5 %	3 486	6 371	82,8 %	1 420	4 044	184,8 %
Australia	5	17	240,0 %	611	1 011	65,5 %	958	1 197	24,9 %
Belgia - Belgium	6	18	200,0 %	1 707	1 835	7,5 %	1 059	2 004	89,2 %
Thaimaa - Thailand	9	9	0,0 %	21	67	219,0 %	53	30	-43,4 %
Intia - India	0	130		15	801	5240,0 %	66	49	-25,8 %
Latvia	0	5		190	203	6,8 %	366	403	10,1 %
Kanada - Canada	100	76	-24,0 %	706	425	-39,8 %	609	906	48,8 %
Tšekki - Czech	0	38		537	474	-11,7 %	754	807	7,0 %
Etelä-Korea - South Korea	9	4	-55,6 %	26	129	396,2 %	114	57	-50,0 %
Liettua - Lithuania	6	5	-16,7 %	120	136	13,3 %	145	201	38,6 %
Israel	0	18		151	265	75,5 %	83	234	181,9 %
Unkari - Hungary	0	2		146	118	-19,2 %	71	162	128,2 %
Irlanti - Ireland	18	28	55,6 %	106	164	54,7 %	134	194	44,8 %
Turkki - Turkey	0	6		154	145	-5,8 %	30	170	466,7 %
Brasilia	0	0		55	71	29,1 %	79	84	6,3 %
Muut maat - Other countries	12	257	2041,7 %	10 615	8 897	-16,2 %	12 819	15 342	19,7 %

## Yöpymiset matkan tarkoituksen mukaan



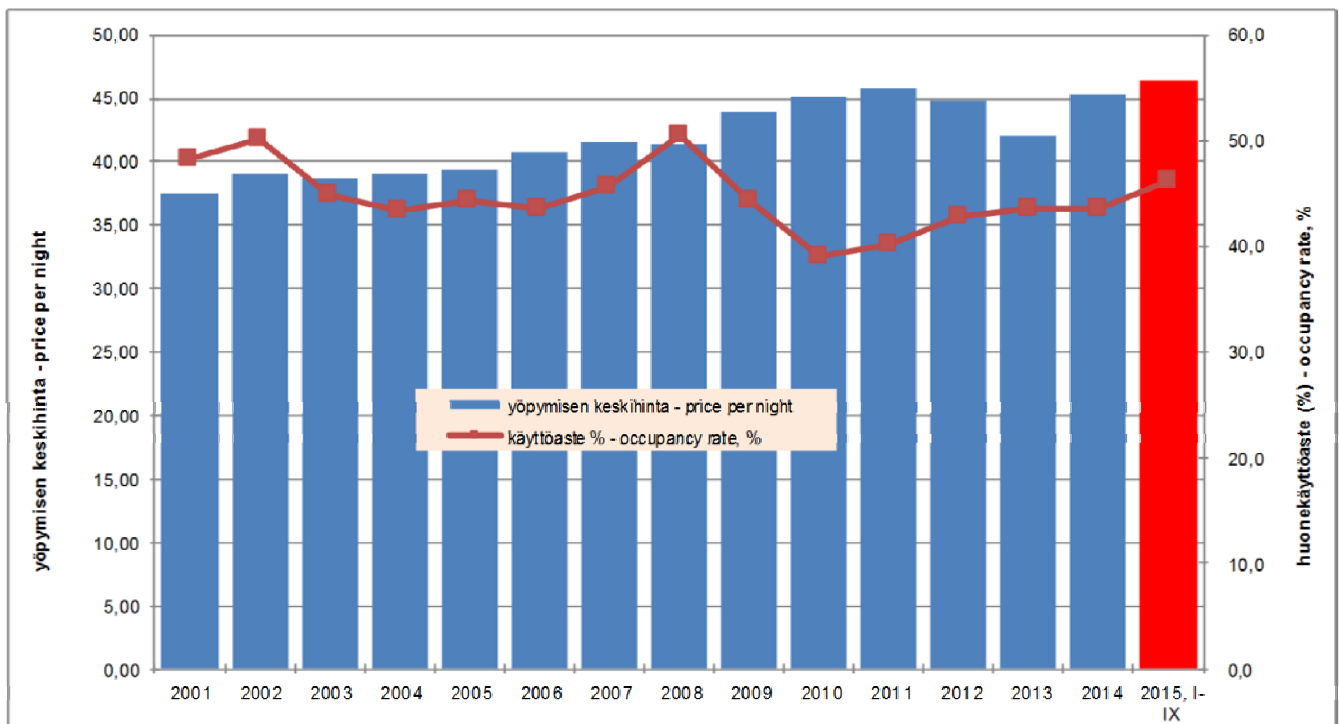
	Vapaa-aika Leisure	Osuus, % Share, %	Ammattiin liittyvät Business	Osuus, % Share, %	Muu matkan tarkoitus Other purpose	Osuus, % Share, %
<b>2011</b>	319 327	80,3 %	72 316	18,2 %	5 922	1,5 %
<b>2012</b>	350 172	80,9 %	68 856	15,9 %	13 690	3,2 %
<b>2013</b>	366 264	80,1 %	73 048	16,0 %	17 835	3,9 %
<b>2014</b>	352 788	78,6 %	80 315	17,9 %	15 742	3,5 %
<b>2015, I-IX</b>	228 358	75,6 %	65 670	21,7 %	8 055	2,7 %

## Kokonaisyöpymiset Levillä ja markkinaosuus Lapin yöpymisistä



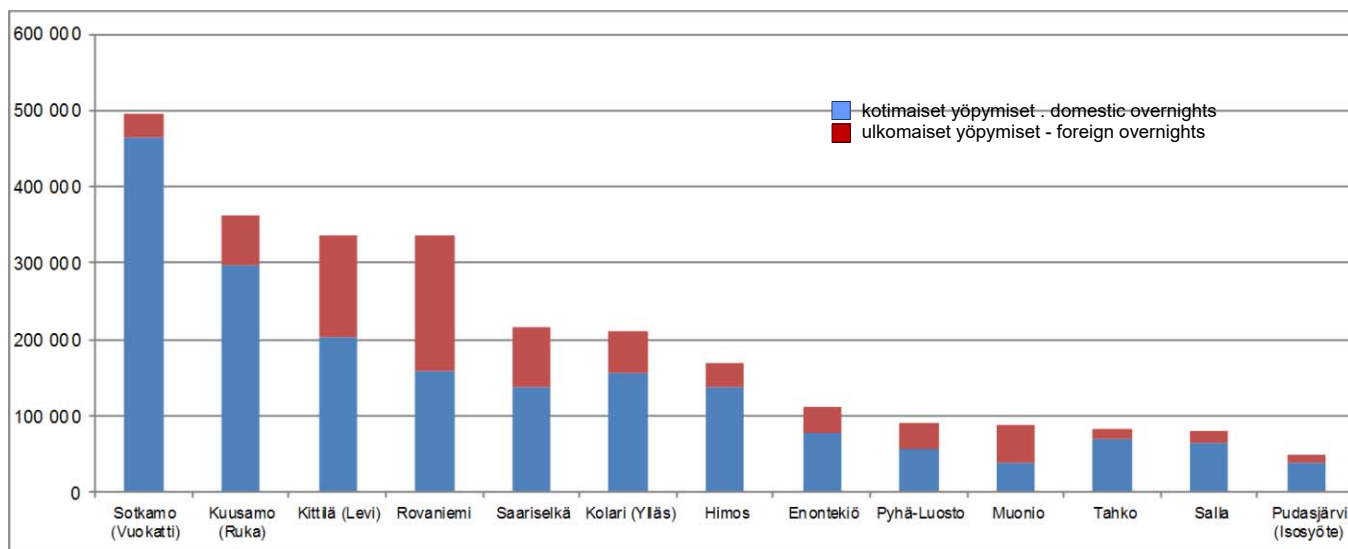
	yöpymiset nights	osuus Lapin yöpymisistä market share of the nights in Lapland	muutos abs. edellisestä vuodesta change abs. from previous year	muutos % edellisestä vuodesta change % from previous year
2008	355 464	15,1 %	44 030	14,1 %
2009	359 761	16,1 %	4 297	1,2 %
2010	364 427	16,4 %	4 666	1,3 %
2011	397 566	17,4 %	33 139	9,1 %
2012	432 719	18,0 %	86 042	24,8 %
2013	457 147	19,0 %	24 428	5,6 %
2014	448 845	19,1 %	-8 302	-1,8 %
2015, I-IX	337 383	18,7 %	1 775	0,5 %

## Levin majoitusliikkeiden yöpymisen keskihinta (EUR) ja huonekäyttöaste (%)



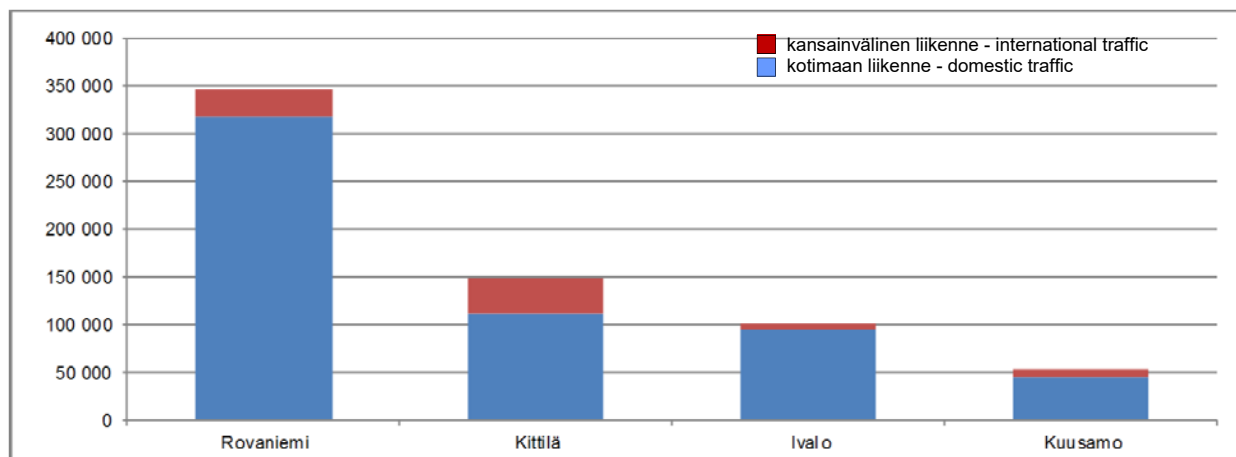
	keskihinta € price per night €	käyttöaste % occupancy rate %	majoitusmyynnin arvo € value of accommodation turnover €
2008	41,37	50,5	14 706 778
2009	43,95	44,3	15 810 827
2010	44,36	39,1	16 166 599
2011	45,78	40,3	18 200 061
2012	44,89	42,8	19 425 660
2013	42,09	43,6	19 242 832
2014	45,22	43,5	20 295 081
2015, I-IX	46,39	46,2	15 650 049

## Yöpymiset Levillä ja eräissä muissa keskuksissa tammi-syyskuussa 2015



	2014, I-IX			2015, I-IX			Muutos-%		
	Yhteensä	Suomi	Ulkomaiset	Yhteensä	Suomi	Ulkomaiset	Yhteensä	Suomi	Ulkomaiset
Sotkamo (Vuokatti)	480 128	435 350	44 778	495 640	464 542	31 098	3,2 %	6,7 %	-30,6 %
Kuusamo (Ruka)	372 573	294 949	77 624	361 412	296 924	64 488	-3,0 %	0,7 %	-16,9 %
<b>Kittilä (Levi)</b>	<b>335 608</b>	<b>212 453</b>	<b>123 155</b>	<b>337 383</b>	<b>202 186</b>	<b>135 197</b>	<b>0,5 %</b>	<b>-4,8 %</b>	<b>9,8 %</b>
Rovaniemi	341 322	155 367	185 955	335 718	159 262	176 456	-1,6 %	2,5 %	-5,1 %
Saariselkä	216 199	135 780	80 419	215 014	137 327	77 687	-0,5 %	1,1 %	-3,4 %
Kolari (Ylläs)	234 221	177 518	56 703	212 385	157 272	55 113	-9,3 %	-11,4 %	-2,8 %
Himos	182 375	142 702	39 673	169 673	136 739	32 934	-7,0 %	-4,2 %	-17,0 %
Enontekiö	108 603	78 249	30 354	110 588	76 764	33 824	1,8 %	-1,9 %	11,4 %
Pyhä-Luosto	96 881	62 979	33 902	90 072	57 012	33 060	-7,0 %	-9,5 %	-2,5 %
Muonio	87 698	38 623	49 075	88 989	39 310	49 679	1,5 %	1,8 %	1,2 %
Tahko	82 463	62 223	20 240	82 086	70 781	11 305	-0,5 %	13,8 %	-44,1 %
Salla	76 114	60 507	15 607	79 636	64 786	14 850	4,6 %	7,1 %	-4,9 %
Pudasjärvi (Isosyöte)	59 060	47 576	11 484	49 857	39 467	10 390	-15,6 %	-17,0 %	-9,5 %

## Lentomatrustajien määrä lentoasemittain, tammi-lokaku 2015



	2014, I-X			2015, I-X			Muutos 2014/2015		
	Yhteensä	Kotimaa	Kansainvälinen	Yhteensä	Kotimaa	Kansainvälinen	Yhteensä	Kotimaa	Kansainvälinen
Rovaniemi	329 151	296 655	32 496	347 283	317 621	29 662	5,5 %	7,1 %	-8,7 %
<b>Kittilä</b>	<b>162 340</b>	<b>122 636</b>	<b>39 704</b>	<b>148 065</b>	<b>110 245</b>	<b>37 820</b>	<b>-8,8 %</b>	<b>-10,1 %</b>	<b>-4,7 %</b>
Ivalo	97 227	91 383	5 844	100 013	93 458	6 555	2,9 %	2,3 %	12,2 %
Kuusamo	60 037	51 677	8 360	53 533	44 768	8 765	-10,8 %	-13,4 %	4,8 %

	2013			2014			Muutos 2013/2014		
	Yhteensä	Kotimaa	Kansainvälinen	Yhteensä	Kotimaa	Kansainvälinen	Yhteensä	Kotimaa	Kansainvälinen
Rovaniemi	427 245	363 550	63 695	443 617	375 333	68 284	3,8 %	3,2 %	7,2 %
<b>Kittilä</b>	<b>237 058</b>	<b>157 314</b>	<b>79 744</b>	<b>234 779</b>	<b>152 957</b>	<b>81 822</b>	<b>-1,0 %</b>	<b>-2,8 %</b>	<b>2,6 %</b>
Ivalo	146 314	117 249	29 065	142 888	118 112	24 776	-2,3 %	0,7 %	-14,8 %
Kuusamo	74 470	62 415	12 055	73 432	62 789	10 643	-1,4 %	0,6 %	-11,7 %

