



Syyskuu 2015 / 23.11.2015

Yöpymiset ulkomailta kolminkertaisuneet

Kalajoen majoitusliikkeiden rekisteröidyt yöpymiset (194.300) vähenivät tammi-syyskuussa 24,4 %. Miinus tuli kokonaan kotimaasta yöpymismäärän (180.700) vähentyessä 28,5 %. Ulkomailta tulleiden yöpymiset (13.600) sen sijaan kolminkertaistuivat (+ 199 %) edellisvuodesta. Ulkomaalaisyöpymiset tulivat pääasiassa Saksasta (3.100), Thaimaasta (2.600), Tanskasta (1.800) ja Puolasta (1.700).

Vuonna 2014 yöpymiset (279.300) lisääntyivät 22,1 %. Lisäys tuli kokonaan kotimaasta (274.200, + 23,8 %) ulkomaisten yöpymisten (5.100) vähentyessä selvästi eli 29,2 %. Ulkomaalaisyöpymisistä yli 40 % (2.100, - 15 %) tuli Norjasta. Ruotsista kirjattiin runsaat 800 ja Venäjältä runsaat 500 yöpymistä.

Kesän yöpymiset 28 % laskussa

Kesällä 2015 (touko-syyskuu) yöpymiset (165.400) vähenivät Kalajoella 28,0 % edellisestä. Miinus tuli täysin kotimaasta yöpymismäärän (155.300) pienentyessä 31,2 %. Ulkomailta kirjattiin 10.100 yöpymistä eli 159 % edellisestä enemmän. Eniten ulkomaalaisyöpymisiä tuli Thaimaasta (2.600), Saksasta (2.100), Tanskasta (900), Puolasta (900) ja Norjasta (800).

Talvella 2014-15 (marras-huhtikuu) yöpymiset (42.100) lisääntyivät Kalajoella edellistalvesta 9,8 %. Kotimaasta (38.300) tuli lisäystä 1,8 % ja ulkomailta (3.900) 391 %. Ulkomaalaisyöpymisiä tilastoitiin eniten Saksasta (1.000), Tanskasta (900) ja Puolasta (900).

Lisäystä työajan matkailussa

Vapaa-ajan matkalla olleiden yöpymiset vähenivät Kalajoella tammi-syyskuussa 74.200:lla työmatkalla olleiden yöpymisluvun kasvaessa 11.600:lla. Vapaa-ajan matkailun miinus tuli kokonaan kotimaasta (- 76.600) ulkomaalaisöiden lisääntyessä 2.400:lla. Työajan matkailu lisääntyi sekä kotimaasta (+ 4.900) että ulkomailta (+ 6.700). Yöpymiset jakautuivat matkan tarkoituksen mukaan Kalajoen majoitusliikkeissä tammi-syyskuussa seuraavasti: vapaa-aika 81,8 % ja ammattiin liittyvät 18,2 %. Vuonna 2014 vastaavat luvut olivat: vapaa-aika 88,5 % ja ammattiin liittyvät 11,4 %.

Kalajoki Porin ja Mikkelin edellä

Kaupunkikohtaisessa vertailussa Kalajoki oli yöpymisissä mitattuna tammi-syyskuussa sijalla 14 Savonlinnan ja Vaasan perässä, mutta mm. Porin, Mikkelin, Maarianhaminan ja Seinäjoen edellä.

Kotimaisissa yöpymisissä Kalajoen sijoitus oli hieman parempi eli kahdestoista Vaasan, Porin, Seinäjoen ja Rovaniemen edellä. Ulkomaaisissa yöpymisissä Kalajoki sijoittui huonommin ja oli mm. Hämeenlinnan ja Kemin Seinäjoen perässä, mutta esimerkiksi Paraisien ja Pudasjärven edellä.

Käyttöaste laskussa

Kaikkien majoitusliikkeiden* huonekäyttöaste oli Kalajoella tammi-syyskuussa 43,9 % eli selvästi alempi kuin edellisvuonna (49,4 %). Syyskuun käyttöaste (38,8 %) oli toisaalta melkein kuusi prosenttiyksikköä parempi kuin vuotta aikaisemmin (33,1 %).

Koko maassa kaikkien majoitusliikkeiden käyttöaste oli tammi-syyskuussa 49,1 %.

Yöpymisen keskihintaa ei Kalajoelta voitu tammi-syyskuussa laskea. Edellisvuonna se oli 22,50 €. Syyskuussa keskihinta oli 20,32 €. Eli merkittävästi alempi kuin edellisvuoden syyskuussa (27,39 €).

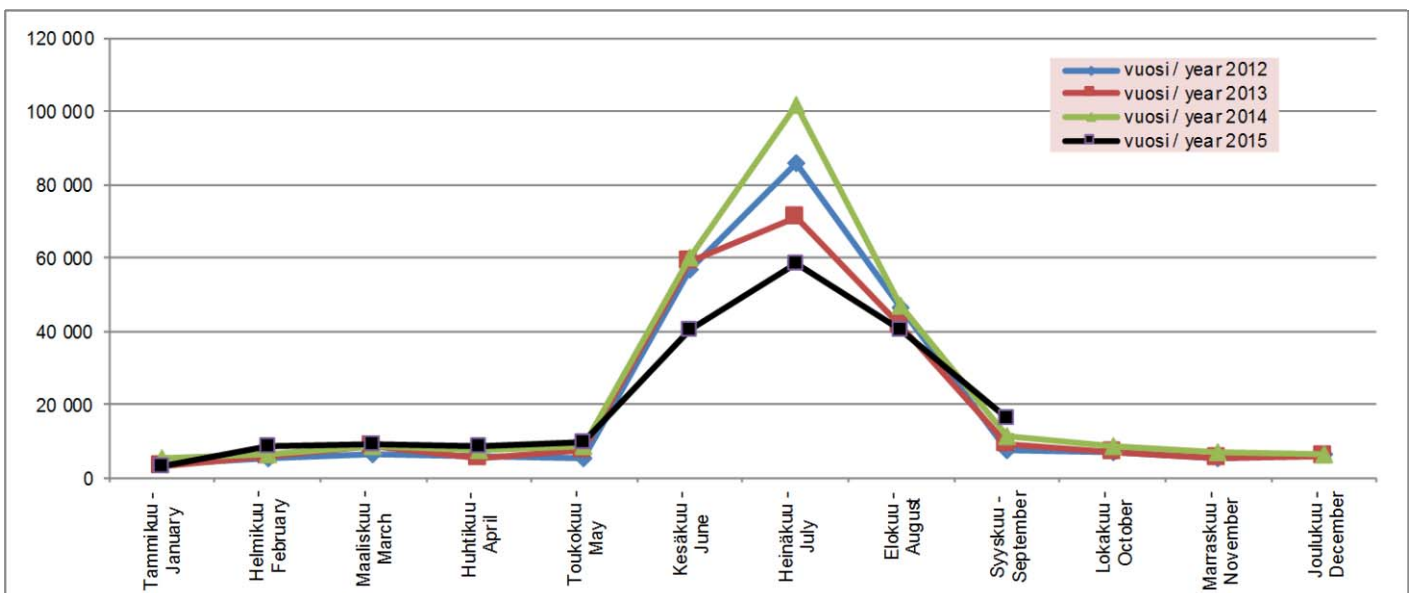
Koko maassa yöpymisen keskihinta oli tammi-syyskuussa 50,08 €.

Majoitusmyynnin arvo oli Kalajoella tammi-syyskuussa 4,37 milj. €. Vertailulukua edellisvuodelta ei ole saatavissa.

Kalajoen rekisteröity majoituskapasiteetti oli syyskuussa 2.183 vuodetta eli 140 (+ 6,9 %) vuodepaikkaa suurempi kuin vuotta aikaisemmin. Vuonna 2014 keskimääräinen kapasiteetti oli 1.758 vuodetta eli 317 (+ 22,0 %) vuodepaikkaa enemmän kuin vuonna 2013.

* sis. majoitusliikkeet (hotellit, retkeilymajat, lomakylät, leirintäalueet yms.), joissa vähintään 20 vuodepaikkaa

Yöpymiset kuukausittain Kalajoella

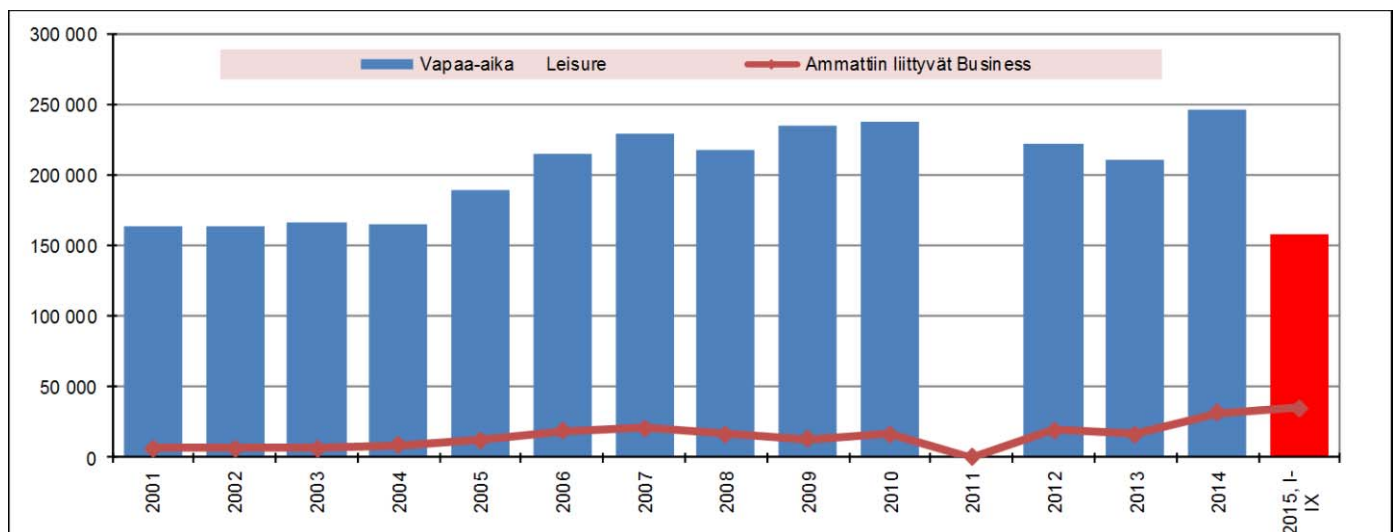


Yöpymiset Kalajoen majoitusliikkeissä matkustajan asuinmaan mukaan

	IX/2014	IX/2015	Muutos IX/14-IX/15 Change IX/14-IX/15 %	I-IX/2014	I-IX/2015	Muutos I-IX/14-I-IX/15 Change I-IX/14-I-IX/15 %	2013	2014	Muutos 13>14 Change 13>14 %
Yhteensä - Total	11 563	16 405	41,9 %	257 154	194 291	-24,4 %	228 690	279 259	22,1 %
Ulkomaat - Foreign countries	129	2 581	1900,8 %	4 531	13 565	199,4 %	7 153	5 065	-29,2 %
Suomi - Finland	11 434	13 824	20,9 %	252 623	180 726	-28,5 %	221 537	274 194	23,8 %
Venäjä - Russia	13	8	-38,5 %	541	200	-63,0 %	835	549	-34,3 %
Ruotsi - Sweden	8	21	162,5 %	829	842	1,6 %	863	843	-2,3 %
Saksa - Germany	53	294	454,7 %	255	3 107	1118,4 %	1 095	257	-76,5 %
Iso-Britannia - Great Britain	3	293	9666,7 %	45	856	1802,2 %	30	45	50,0 %
Ranska - France	0	0		49	18	-63,3 %	73	54	-26,0 %
Japani - Japan	2	0	-100,0 %	6	0	-100,0 %	243	6	-97,5 %
USA	3	30	900,0 %	45	84	86,7 %	36	45	25,0 %
Viro - Estonia	30	35	16,7 %	163	90	-44,8 %	198	432	118,2 %
Norja - Norway	0	7		2 106	829	-60,6 %	2 468	2 106	-14,7 %
Alankomaat - Netherlands	3	2	-33,3 %	112	173	54,5 %	107	112	4,7 %
Kiina - China	0	0		4	15	275,0 %	1	7	600,0 %
Sveitsi - Switzerland	6	2	-66,7 %	81	133	64,2 %	141	81	-42,6 %
Italia - Italy	0	20		119	117	-1,7 %	54	283	424,1 %
Espanja - Spain	4	0	-100,0 %	29	37	27,6 %	15	29	93,3 %
Tanska - Denmark	0	250		9	1 832	20255,6 %	286	11	-96,2 %
Puola - Poland	0	261		18	1 711	9405,6 %	447	70	-84,3 %
Itävalta - Austria	0	0		13	19	46,2 %	15	13	-13,3 %
Australia	0	0		28	1	-96,4 %	31	28	-9,7 %
Belgia - Belgium	0	2		5	54	980,0 %	37	5	-86,5 %
Thaimaa - Thailand	0	1 200		0	2 558		0	0	
Intia - India	0	8		0	14		4	0	-100,0 %
Latvia	0	74		6	354	5800,0 %	11	6	-45,5 %
Kanada - Canada	0	0		3	48	1500,0 %	5	5	0,0 %
Tšekki - Czech	0	0		1	0	-100,0 %	3	1	-66,7 %
Etelä-Korea - South Korea	0	0		0	2		68	0	-100,0 %
Liettua - Lithuania	0	5		22	31	40,9 %	40	33	-17,5 %
Israel	0	0		0	2		4	0	-100,0 %
Unkari - Hungary	0	0		12	4	-66,7 %	1	12	1100,0 %
Irlanti - Ireland	0	16		1	47	4600,0 %	24	1	-95,8 %
Turkki - Turkey	0	0		0	86		4	1	-75,0 %
Brasilia	0	0		3	0	-100,0 %	0	3	
Singapore	0	32		0	42		4	0	-100,0 %
Portugali - Portugal	0	0		0	12		1	0	-100,0 %
Taiwan	0	0		0	0		0	0	
Kreikka - Greece	0	1		0	1		0	0	
Muut maat - Other countries	4	20	400,0 %	23	246	969,6 %	9	24	166,7 %

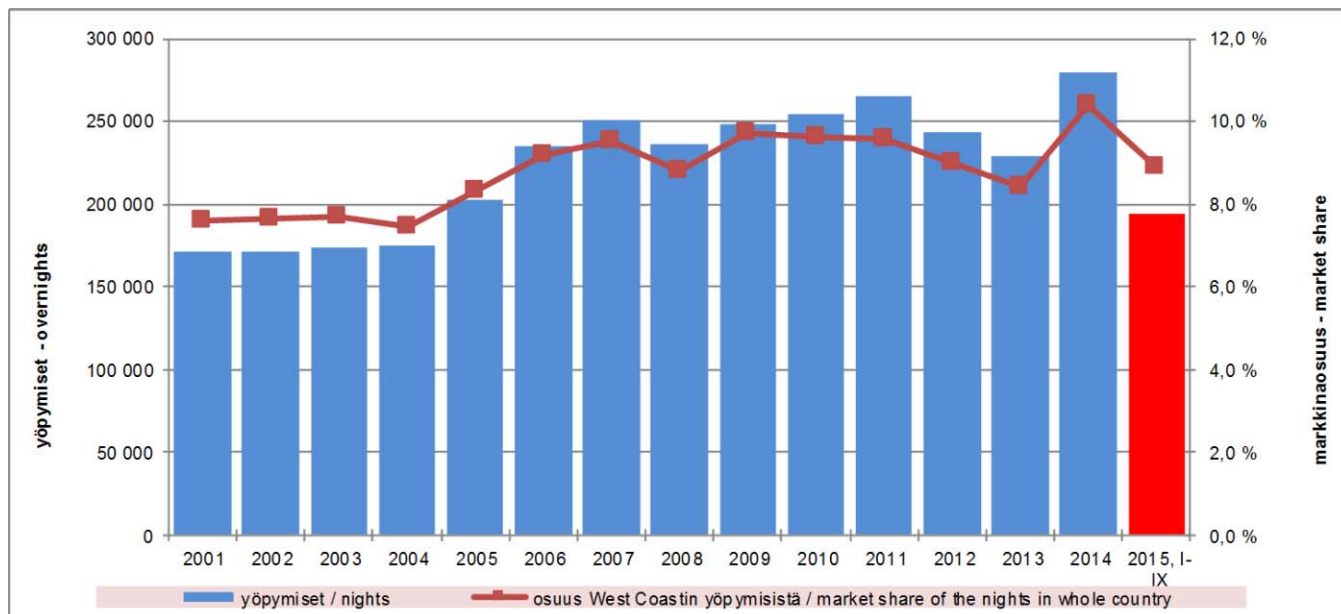
Yöpymiset matkan tarkoituksen mukaan

Tammi-syyskuu 2015



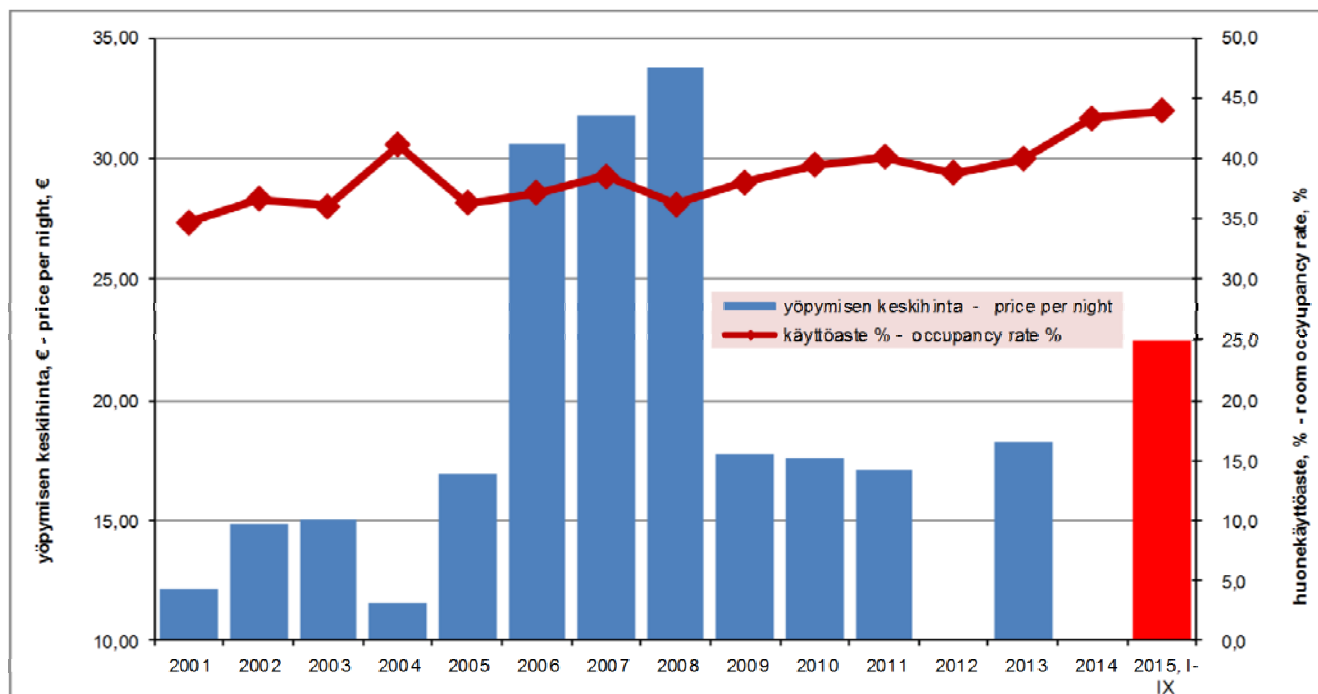
	Vapaa-aika Leisure	Osuus, % Share, %	Ammattiin liittyvät Business	Osuus, % Share, %	Muu matkan tarkoitus Other purpose	Osuus, % Share, %
2011	244 605	92,4 %	20 042	7,6 %	207	0,1 %
2012	223 165	91,8 %	19 708	8,1 %	190	0,1 %
2013	211 772	92,6 %	16 794	7,3 %	124	0,1 %
2014	247 152	88,5 %	31 789	11,4 %	319	0,1 %
2015, I-IX	60 177	74,1 %	20 925	25,8 %	106	0,1 %

Kokonaisyöpymiset Kalajoella ja markkinaosuus koko maan yöpymisistä



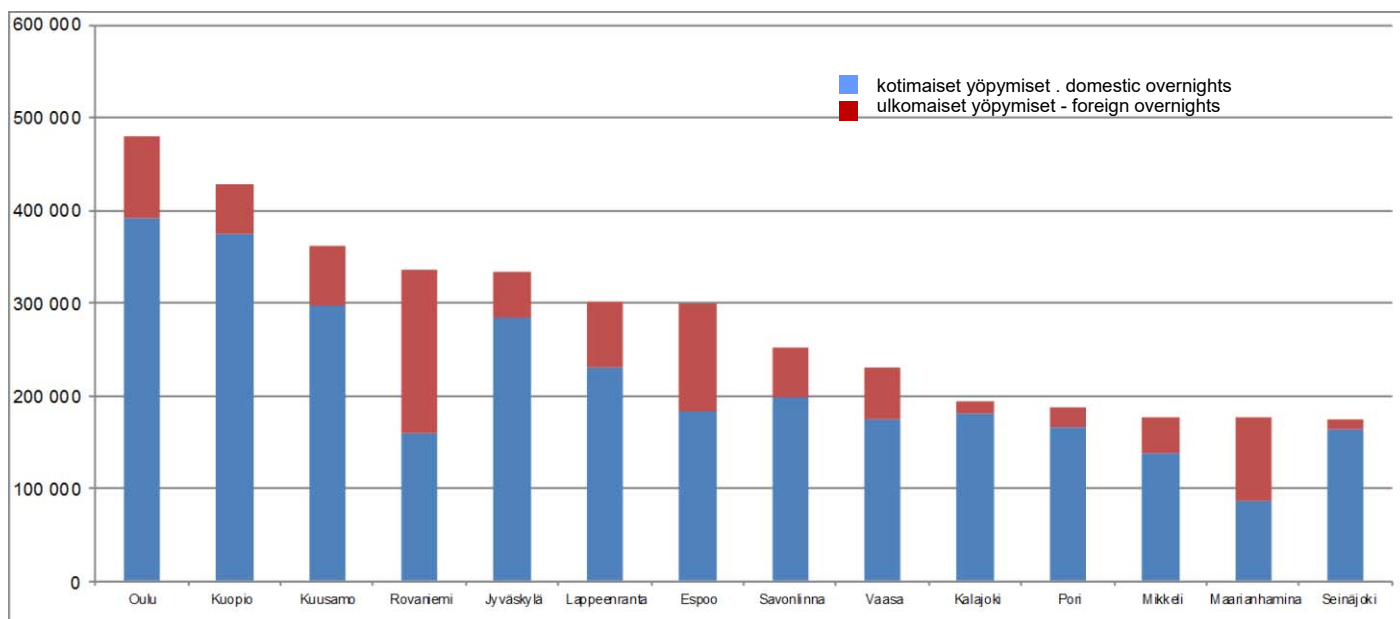
	yöpymiset nights	osuus West Coastin yöpymisistä market share of the nights in West Coast	muutos abs. edellisestä vuodesta change abs. from previous year	muutos % edellisestä vuodesta change % from previous year
2007	250 684	9,5 %	16 144	6,9 %
2008	235 739	8,8 %	-14 945	-6,0 %
2009	248 612	9,7 %	12 873	5,5 %
2010	254 596	9,6 %	5 984	2,4 %
2011	264 853	9,5 %	10 257	4,0 %
2012	243 063	9,0 %	-21 790	-8,2 %
2013	228 690	8,4 %	-14 373	-5,9 %
2014	279 259	10,4 %	50 569	22,1 %
2015, I-IX	194 291	8,9 %	-62 863	-24,4 %

Kalajoen majoitusliikkeiden yöpymisen keskihinta (EUR) ja huonekäyttöaste (%)



	keskihinta € price per night €	käyttöaste % occupancy rate %	majoitusmyynnin arvo € value of accommodation turnover €
2007	31,81	38,5	7 973 555
2008	33,75	36,2	7 957 059
2009	17,79	38,0	4 422 737
2010	17,59	39,4	4 479 494
2011	17,15	40,1	4 540 994
2012	..	38,8	..
2013	18,24	40,0	4 172 096
2014	..	43,3	..
2015, I-IX	22,50	43,9	4 371 439

Yöpymiset Kalajoella ja eräissä muissa kaupungeissa tammi-syyskuussa 2015



	2014, I-IX			2015, I-IX			Muutos-%		
	Yhteensä	Suomi	Ulkomaiset	Yhteensä	Suomi	Ulkomaiset	Yhteensä	Suomi	Ulkomaiset
Helsinki	2 534 903	1 155 928	1 378 975	2 639 085	1 198 921	1 440 164	4,1 %	3,7 %	4,4 %
Tampere	734 728	597 608	137 120	786 914	657 888	129 026	7,1 %	10,1 %	-5,9 %
Vantaa	621 489	360 805	260 684	642 182	394 212	247 970	3,3 %	9,3 %	-4,9 %
Turku	593 768	462 648	131 120	578 502	462 973	115 529	-2,6 %	0,1 %	-11,9 %
Oulu	470 652	373 003	97 649	478 888	390 994	87 894	1,7 %	4,8 %	-10,0 %
Kuopio	433 239	366 673	66 566	428 393	373 553	54 840	-1,1 %	1,9 %	-17,6 %
Kuusamo	372 573	294 949	77 624	361 412	296 924	64 488	-3,0 %	0,7 %	-16,9 %
Rovaniemi	341 322	155 367	185 955	335 718	159 262	176 456	-1,6 %	2,5 %	-5,1 %
Jyväskylä	351 896	294 485	57 411	334 111	283 524	50 587	-5,1 %	-3,7 %	-11,9 %
Lappeenranta	318 855	193 276	125 579	301 511	230 316	71 195	-5,4 %	19,2 %	-43,3 %
Espoo	280 628	155 676	124 952	300 270	183 068	117 202	7,0 %	17,6 %	-6,2 %
Savonlinna	299 821	217 281	82 540	251 883	197 731	54 152	-16,0 %	-9,0 %	-34,4 %
Vaasa	210 049	163 288	46 761	231 030	175 407	55 623	10,0 %	7,4 %	19,0 %
Kalajoki	257 154	252 623	4 531	194 291	180 726	13 565	-24,4 %	-28,5 %	199,4 %
Pori	181 311	161 957	19 354	187 168	165 550	21 618	3,2 %	2,2 %	11,7 %
Mikkeli	179 143	133 200	45 943	177 175	138 114	39 061	-1,1 %	3,7 %	-15,0 %
Maarianhamina	158 955	77 983	80 972	176 996	86 612	90 384	11,3 %	11,1 %	11,6 %
Seinäjoki	172 028	161 882	10 146	174 171	163 939	10 232	1,2 %	1,3 %	0,8 %
Joensuu	171 045	126 634	44 411	167 437	135 518	31 919	-2,1 %	7,0 %	-28,1 %
Hämeenlinna	159 509	140 385	19 124	151 306	136 782	14 524	-5,1 %	-2,6 %	-24,1 %
Lahti	145 192	106 914	38 278	139 079	101 560	37 519	-4,2 %	-5,0 %	-2,0 %
Kouvola	129 622	98 666	30 956	124 465	99 698	24 767	-4,0 %	1,0 %	-20,0 %
Lohja	117 182	106 252	10 930	120 623	112 065	8 558	2,9 %	5,5 %	-21,7 %
Imatra	159 461	55 276	104 185	112 403	59 735	52 668	-29,5 %	8,1 %	-49,4 %
Kotka	126 915	80 656	46 259	112 048	77 959	34 089	-11,7 %	-3,3 %	-26,3 %
Raasepori	100 479	89 634	10 845	105 722	96 517	9 205	5,2 %	7,7 %	-15,1 %
Porvoo	84 982	62 096	22 886	88 861	65 475	23 386	4,6 %	5,4 %	2,2 %
Salo	58 469	46 408	12 061	67 797	52 520	15 277	16,0 %	13,2 %	26,7 %
Kajaani	64 653	58 029	6 624	67 355	60 589	6 766	4,2 %	4,4 %	2,1 %
Kemi	59 575	46 977	12 598	61 621	47 791	13 830	3,4 %	1,7 %	9,8 %
Parainen	41 884	33 576	8 308	51 355	38 351	13 004	22,6 %	14,2 %	56,5 %
Pudasjärvi	59 060	47 576	11 484	49 857	39 467	10 390	-15,6 %	-17,0 %	-9,5 %
Iisalmi	55 530	50 209	5 321	47 359	41 762	5 597	-14,7 %	-16,8 %	5,2 %
Hanko	44 891	39 418	5 473	45 949	41 544	4 405	2,4 %	5,4 %	-19,5 %