



Yöpymiset yli 4 % miinuksella

Jyväskylän seudun majoitusliikkeiden rekisteröidyt yöpymiset (442.200) vähenivät tammi-syyskuussa edellisvuodesta 4,5 %. Miinusta tuli sekä ulkomailta (63.000, - 10,2 %) että kotimaasta (379.200, - 3,4 %). Ulkomaalaisyöpyymiä tuli eniten Saksasta (12.500, + 11 %), Venäjältä (8.100, - 44 %), Ruotsista (5.400, + 37 %), Iso-Britanniasta (4.400, + 2 %), Ranskasta (2.800, - 6 %), Yhdysvalloista (2.700, - 8 %), ja Italiasta (2.600, + 26 %).

Koko maassa yöpymiset vähenivät tammi-syyskuussa 0,9 %. Kotimaasta tuli lisäystä 0,7 % ulkomailta tulleiden yöpymisten vähentyessä 4,9 %.

Vuonna 2014 Jyväskylän seudun yöpymiset 585.900) lisääntyivät edellisvuodesta 0,4 %. Kasvu tuli kokonaan ulkomailta (82.100, + 2,8 %) kotimaisten yöpymisten (503.800, + 0,0 %) pysyessä ennallaan. Ulkomaalaisöitä tuli eniten Venäjältä (17.200, - 13 %). Saksalaiset (12.000, + 8 %), britit (5.100, + 6 %) ja ruotsalaiset (5.000, + 2 %) olivat seuraavina.

Kesän yöpymiset vajaat 6 % miinuksella

Kesällä 2015 (touko-syyskuu) yöpymiset (274.000) vähenivät Jyväskylän seudulla 5,6 %. Miinus tuli suurimmaksi osaksi kotimaasta (229.300, - 5,9 %) ulkomaisten yöpymisten (44.600) vähentyessä 4,2 %. Eniten ulkomaalaisyöpyymiä tuli Saksasta (11.200, + 17 %), Iso-Britanniasta (3.500, + 7 %), Ruotsista (3.900, + 54 %) ja Venäjältä (2.500, - 47 %).

Talvella 2014-15 (marras-huhtikuu) yöpymiset (241.600) vähenivät 3,6 %. Kotimaasta tulleiden yöpymiset (215.300) vähenivät 1,1 % ja ulkomailta saapuneiden (26.300) 20,5 %. Ulkomaalaisyöpyymisestä kolmannes tuli Venäjältä yöpymismäärän (7.900) vähentyessä 37 %. Seuraavilla sijoilla olivat yöpymiset Ruotsista (2.200, + 10 %), Saksasta (1.700, - 18 %), Virossa (1.600, + 5 %) ja Iso-Britanniasta (1.300, - 1 %).

Kasvua kotimaan työajan matkailussa

Vapaa-ajan matkailijoiden yöpymiset vähenivät tammi-syyskuussa 19.500:lla työmatkalla olleiden lisääntyessä 10.200:lla. Vapaa-ajan matkailun miinuksesta suurin osa (- 12.500) tuli kotimaasta, mistä toisaalta tuli pääosa työmatkailun lisäys (+ 9.400). Yöpymiset jakautuvat tammi-syyskuussa matkan tarkoituksen mukaan seuraavasti: vapaa-aika 50,6 %, ammattiin liittyvät 48,1 % ja muu tarkoitus 1,2 %.

Jyväskylä Kuopion ja Oulun perässä

Seutukuntaakohtaisessa vertailussa Jyväskylän seutu oli yöpymisissä tammi-syyskuussa Kuopion ja Oulun seutujen perässä. Seuraavilla sijoilla Jyväskylän jäljessä olivat Lappeenrannan ja Savonlinnan seudut.

Kotimaisissa yöpymisissä järjestys oli sama. Ulkomaisissa yöpymisissä Lappeenrannan ja Imatran seudut olivat Jyväskylän edellä.

Käyttöaste ja keskihinta laskussa

Kaikkien majoitusliikkeiden huonekäyttöaste oli Jyväskylän seudulla tammi-syyskuussa 52,3 % eli prosenttiyksikön alempi kuin vuotta aiemmin (53,4 %). Syyskuussa käyttöaste (57,0 %) oli toisaalta noin kolme prosenttiyksikköä korkeampi kuin vuotta aiemmin (54,1 %). Koko maassa kaikkien majoitusliikkeiden käyttöaste oli tammi-syyskuussa 49,1 %.

Yöpymisen keskihinta oli Jyväskylän seudulla tammi-syyskuussa 56,0 € eli seitsemän euroa pienempi kuin vuotta aikaisemmin (63,06 €). Syyskuussa keskihinta (65,36 €) oli sen sijaan runsaan euron vuoden takaista (64,29 €) korkeampi. Koko maassa yöpymisen keskihinta oli tammi-syyskuussa 50,08 €.

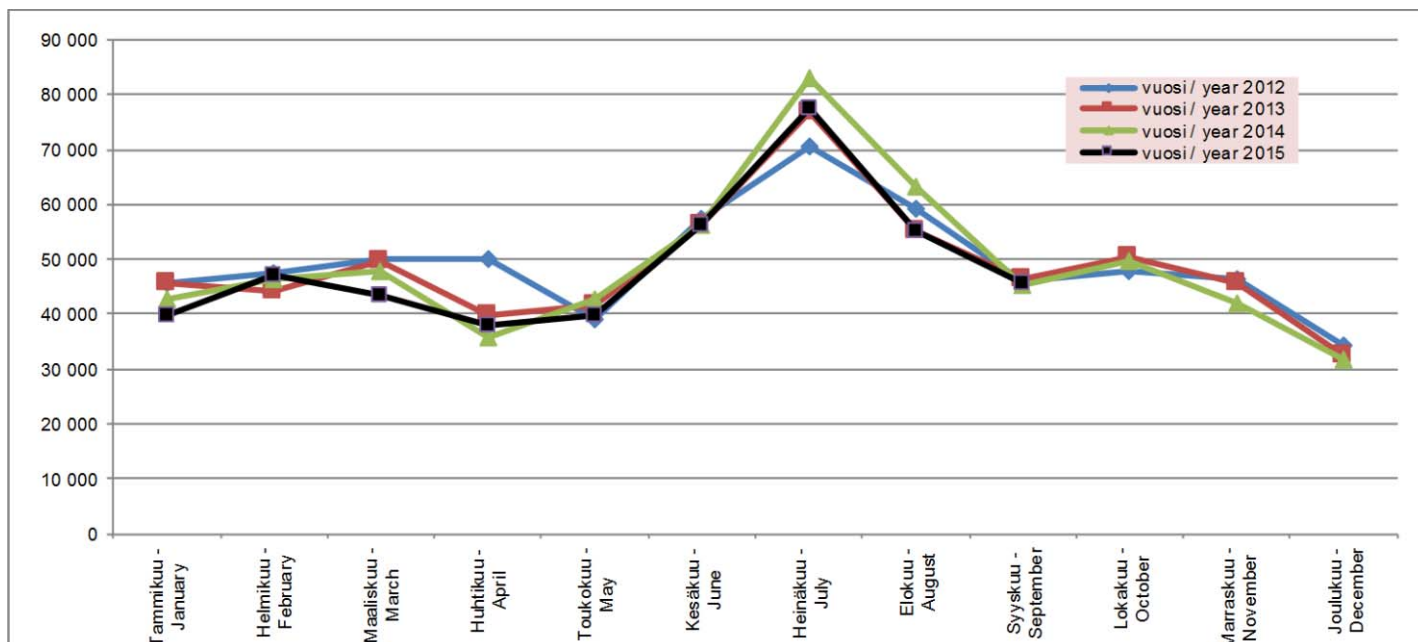
Majoitusmyynnin arvo laskussa

Majoitusmyynnin arvo oli Jyväskylän seudulla tammi-syyskuussa 24,76 milj. € eli noin 4,43 milj. € vähemmän kuin vuotta aiemmin (29,19 milj. €). Vuoden 2014 majoitusmyynti oli 36,67 milj. € eli 4,43 milj. € enemmän kuin vuotta aiemmin (32,24 milj. €).

Jyväskylän seudun rekisteröity majoituskapasiteetti oli syyskuussa 4.006 vuodetta eli 53 (- 1,3 %) vuodepaikkaa vähemmän kuin vuotta aiemmin. Vuoden 2014 keskimääräinen vuodekapasiteetti oli 4.202 eli 166 (+ 4,1 %) suurempi kuin vuonna 2013.

* sis. majoitusliikkeet (hotellit, retkeilymajat, lomakylät, leirintäalueet yms.), joissa on vähintään 20 vuodepaikkaa.

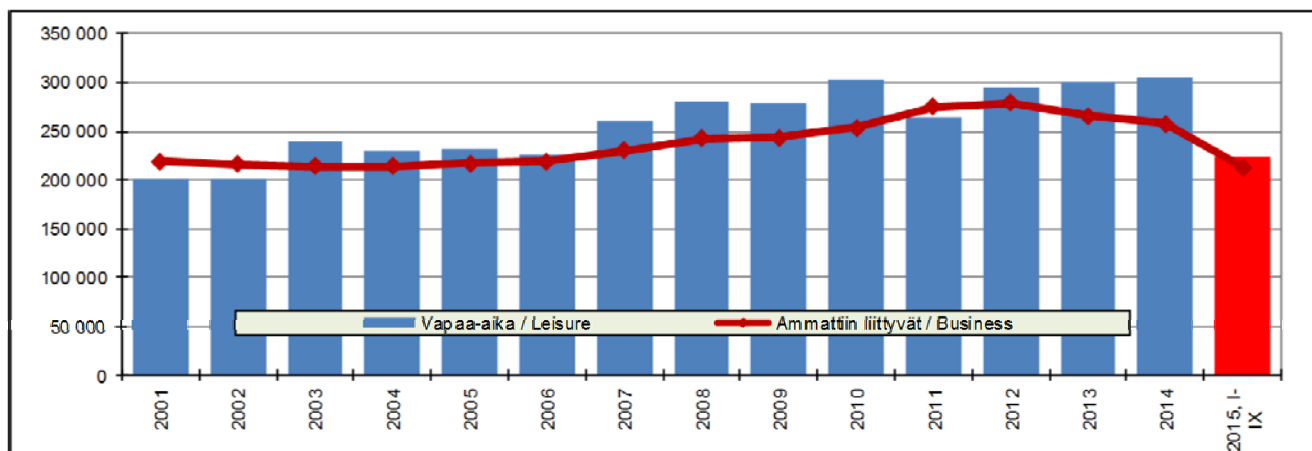
Yöpymiset kuukausittain Jyväskylän seudulla



Yöpymiset Jyväskylän seudun majoitusliikkeissä matkustajan asuinmaan mukaan

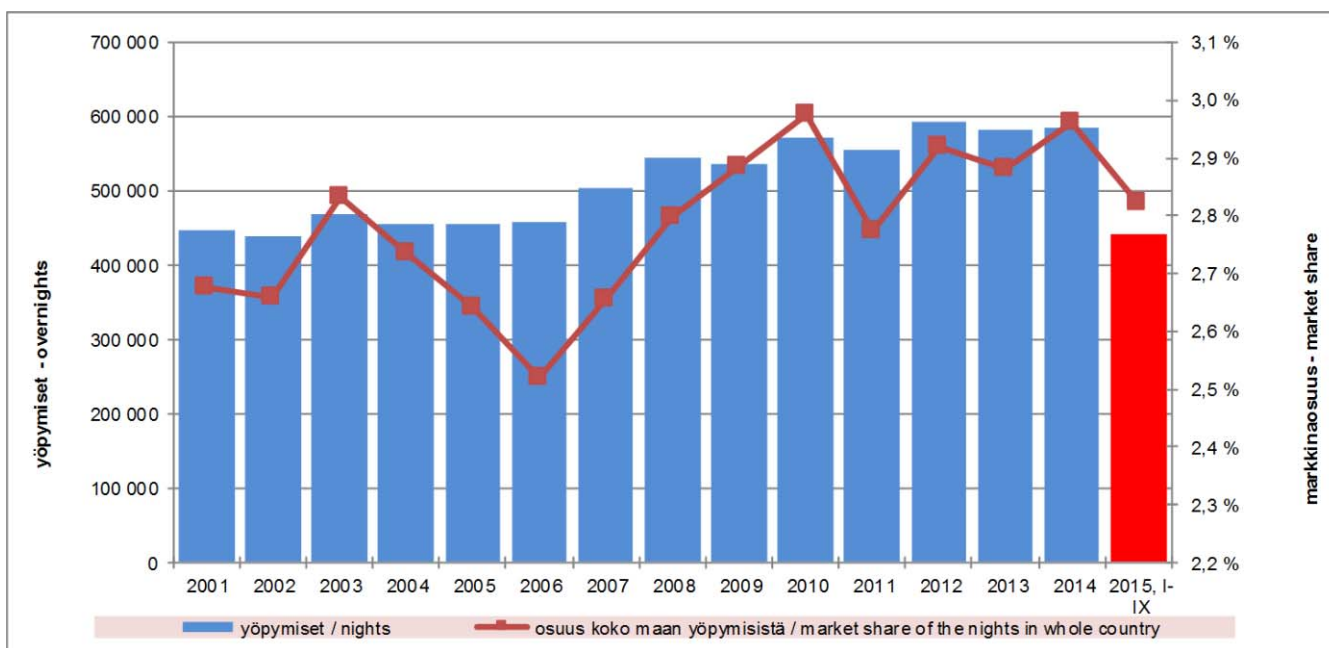
	IX/2014	IX/2015	Muutos IX/14-IX/15 Change IX/14-IX/15 %	I-IX/2014	I-IX/2015	Muutos I-IX/14-I-IX/15 Change I-IX/14-I-IX/15 %	2013	2014	Muutos 13>14 Change 13>14 %
Yhteensä - Total	45 300	45 552	0,6 %	462 786	442 187	-4,5 %	583 435	585 873	0,4 %
Ulkomaat - Foreign countries	4 464	4 650	4,2 %	70 166	63 020	-10,2 %	79 845	82 071	2,8 %
Suomi - Finland	40 836	40 902	0,2 %	392 620	379 167	-3,4 %	503 590	503 802	0,0 %
Venäjä - Russia	521	182	-65,1 %	14 477	8 085	-44,2 %	19 795	17 234	-12,9 %
Ruotsi - Sweden	392	834	112,8 %	3 967	5 437	37,1 %	4 900	4 994	1,9 %
Saksa - Germany	418	622	48,8 %	11 273	12 544	11,3 %	11 113	11 967	7,7 %
Iso-Britannia - Great Britain	314	270	-14,0 %	4 257	4 359	2,4 %	4 800	5 086	6,0 %
Ranska - France	239	169	-29,3 %	3 038	2 849	-6,2 %	3 351	3 344	-0,2 %
Japani - Japan	64	139	117,2 %	702	892	27,1 %	831	888	6,9 %
USA	188	290	54,3 %	2 989	2 739	-8,4 %	3 987	3 337	-16,3 %
Viro - Estonia	242	246	1,7 %	2 500	2 356	-5,8 %	2 652	3 285	23,9 %
Norja - Norway	70	164	134,3 %	967	1 299	34,3 %	1 049	1 444	37,7 %
Alankomaat - Netherlands	122	280	129,5 %	1 585	2 285	44,2 %	2 263	1 929	-14,8 %
Kiina - China	130	156	20,0 %	520	743	42,9 %	1 173	657	-44,0 %
Sveitsi - Switzerland	80	59	-26,3 %	1 553	1 692	9,0 %	1 519	1 776	16,9 %
Italia - Italy	148	142	-4,1 %	2 049	2 576	25,7 %	2 397	2 418	0,9 %
Espanja - Spain	84	86	2,4 %	1 586	1 200	-24,3 %	1 403	1 743	24,2 %
Tanska - Denmark	97	61	-37,1 %	900	1 607	78,6 %	1 630	1 211	-25,7 %
Puola - Poland	180	45	-75,0 %	1 692	1 791	5,9 %	1 691	1 837	8,6 %
Itävalta - Austria	40	70	75,0 %	785	621	-20,9 %	753	926	23,0 %
Australia	20	43	115,0 %	401	492	22,7 %	438	470	7,3 %
Belgia - Belgium	40	51	27,5 %	1 105	838	-24,2 %	887	1 262	42,3 %
Thaimaa - Thailand	17	27	58,8 %	148	64	-56,8 %	89	157	76,4 %
Intia - India	77	120	55,8 %	272	567	108,5 %	217	414	90,8 %
Latvia	35	29	-17,1 %	542	425	-21,6 %	578	824	42,6 %
Kanada - Canada	39	53	35,9 %	436	280	-35,8 %	420	497	18,3 %
Tšekki - Czech	51	34	-33,3 %	636	790	24,2 %	844	896	6,2 %
Etelä-Korea - South Korea	10	5	-50,0 %	97	270	178,4 %	107	130	21,5 %
Liettua - Lithuania	14	23	64,3 %	314	566	80,3 %	520	595	14,4 %
Israel	14	17	21,4 %	410	164	-60,0 %	338	485	43,5 %
Unkari - Hungary	17	28	64,7 %	402	325	-19,2 %	531	501	-5,6 %
Irlanti - Ireland	15	11	-26,7 %	306	410	34,0 %	228	322	41,2 %
Turkki - Turkey	42	11	-73,8 %	150	226	50,7 %	283	209	-26,1 %
Brasilia	12	3	-75,0 %	208	138	-33,7 %	180	235	30,6 %
Singapore	3	0	-100,0 %	120	37	-69,2 %	88	125	42,0 %
Portugali - Portugal	13	12	-7,7 %	173	150	-13,3 %	220	200	-9,1 %
Taiwan	4	11	175,0 %	24	107	345,8 %	83	28	-66,3 %
Kreikka - Greece	46	10	-78,3 %	175	105	-40,0 %	114	189	65,8 %
Muut maat - Other countries	650	332	-48,9 %	9 312	3 746	-59,8 %	8 252	10 330	25,2 %

Yöpymiset matkan tarkoituksen mukaan



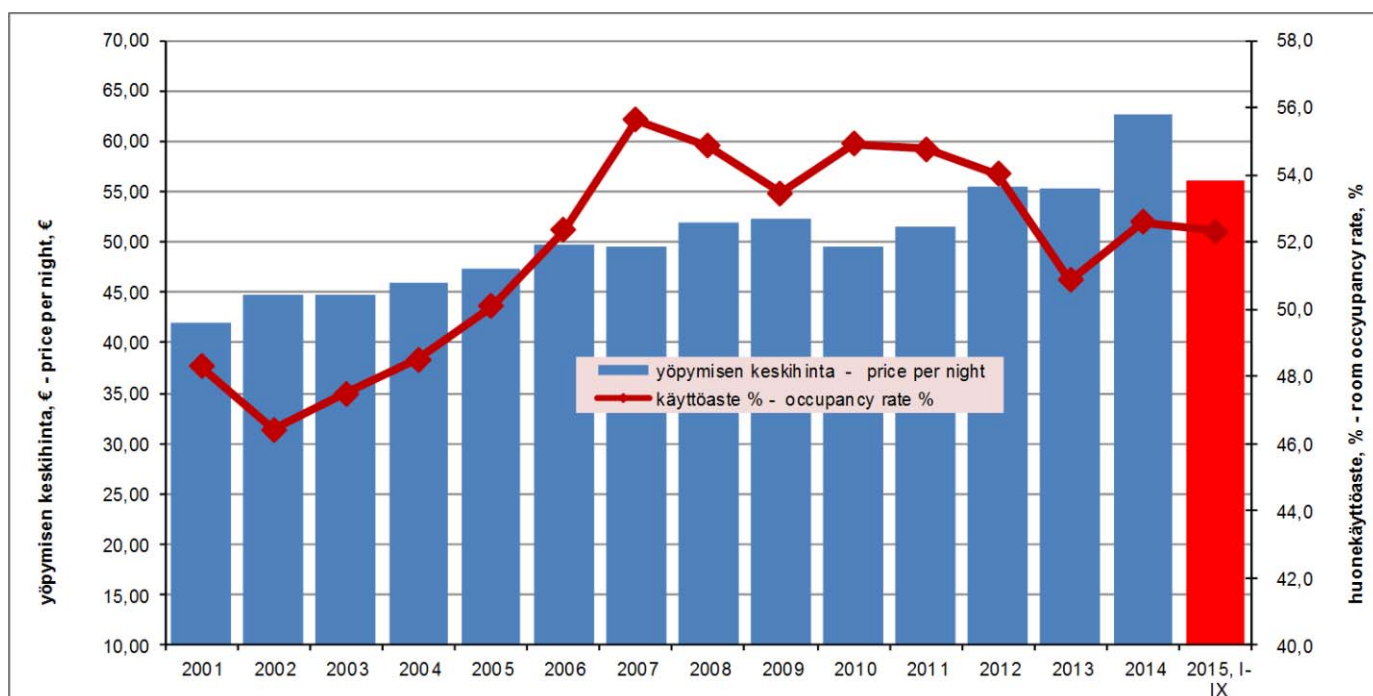
	Vapaa-aika Leisure	Osuus, % Share, %	Ammattiin liittyvät Business	Osuus, % Share, %	Muu matkan tarkoitus Other purpose	Osuus, % Share, %
2010	303 635	53,0 %	253 849	44,3 %	15 056	2,6 %
2011	264 871	47,8 %	274 533	49,5 %	15 029	2,7 %
2012	295 703	49,9 %	279 454	47,1 %	17 985	3,0 %
2013	300 477	51,5 %	266 231	45,6 %	16 727	2,9 %
2014	305 670	52,2 %	257 765	44,0 %	22 475	3,8 %
2015, I-IX	176 702	51,9 %	158 505	46,5 %	5 387	1,6 %

Kokonaisyöpymiset Jyväskylän seudulla ja markkinaosuus koko maan yöpymisistä



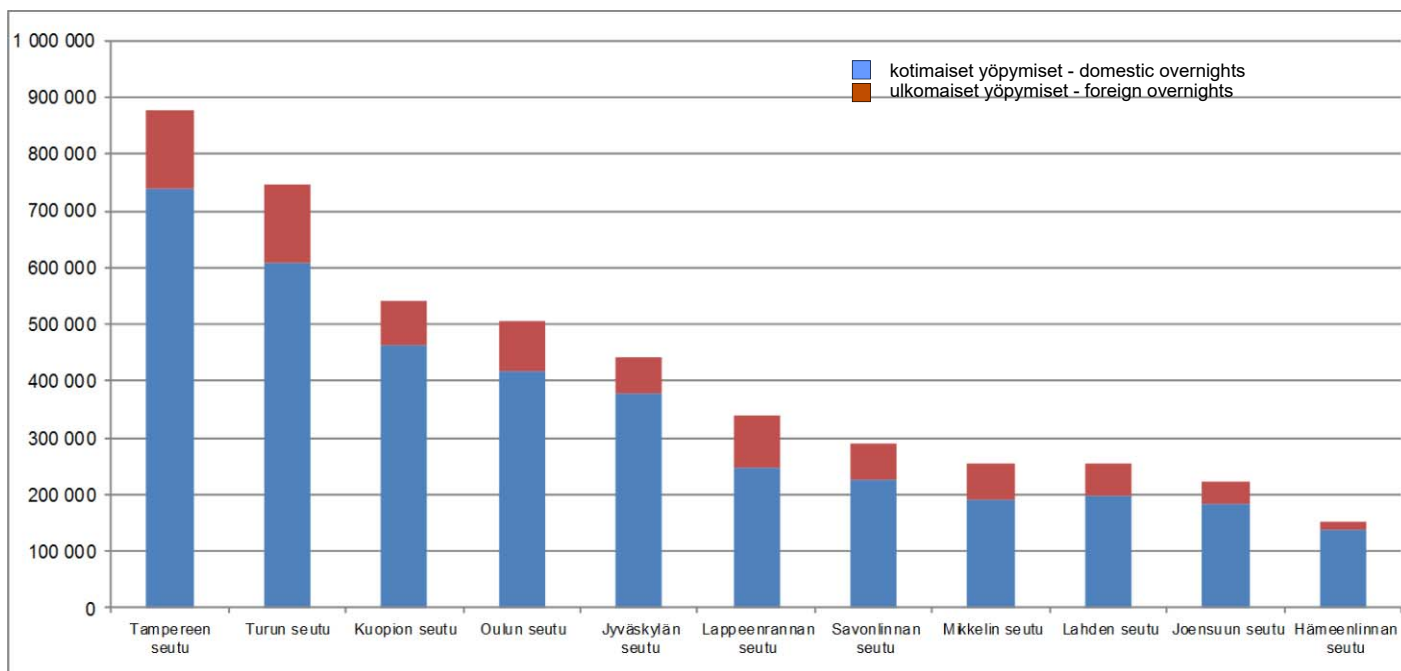
	yöpymiset nights	osuus koko maan yöpymisistä market share of the nights in whole country	muutos abs. edellisestä vuodesta change abs. from previous year	muutos % edellisestä vuodesta change % from previous year
2007	505 192	2,7 %	47 161	10,3 %
2008	544 645	2,8 %	39 453	7,8 %
2009	535 433	2,9 %	-9 212	-1,7 %
2010	572 540	3,0 %	37 107	6,9 %
2011	554 433	2,8 %	-18 107	-3,2 %
2012	593 142	2,9 %	38 709	7,0 %
2013	583 435	2,9 %	-9 707	-1,6 %
2014	585 873	3,0 %	2 438	0,4 %
2015, I-IX	442 187	2,8 %	-20 599	-4,5 %

Jyväskylän seudun majoitusliikkeiden yöpymisen keskihinta (EUR) ja huonekäyttöaste (%)



	yöpymisen keskihinta € price per night €	huonekäyttöaste % occupancy rate %	majoitusmyynnin arvo € value of accommodation turnover €
2007	49,59	55,6	25 049 235
2008	51,99	54,9	28 284 503
2009	52,34	53,5	28 025 843
2010	49,57	54,9	28 378 846
2011	51,42	54,7	28 585 908
2012	55,45	54,0	32 892 495
2013	55,26	50,9	32 242 813
2014	62,60	52,6	36 673 682
2015, I-IX	56,00	52,3	24 761 117

Yöpymiset Jyväskylän seudulla ja eräissä muissa seutukunnissa tammi-syyskuussa 2015



	2014, I-IX			2015, I-IX			Muutos-%		
	Yhteensä	Suomi	Ulkomaiset	Yhteensä	Suomi	Ulkomaiset	Yhteensä	Suomi	Ulkomaiset
Pääkaupunkiseutu	3 973 127	2 105 555	1 867 572	4 142 324	2 232 195	1 910 129	4,3 %	6,0 %	2,3 %
Tampereen seutu	828 843	681 201	147 642	878 281	738 894	139 387	6,0 %	8,5 %	-5,6 %
Turun seutu	771 143	610 685	160 458	747 824	606 607	141 217	-3,0 %	-0,7 %	-12,0 %
Kuopion seutu	549 764	462 945	86 819	540 336	463 455	76 881	-1,7 %	0,1 %	-11,4 %
Oulun seutu	492 181	391 074	101 107	506 775	415 498	91 277	3,0 %	6,2 %	-9,7 %
Jyväskylän seutu	462 786	392 620	70 166	442 187	379 167	63 020	-4,5 %	-3,4 %	-10,2 %
Lappeenrannan seutu	355 667	202 543	153 124	338 276	246 402	91 874	-4,9 %	21,7 %	-40,0 %
Savonlinnan seutu	349 392	253 637	95 755	288 041	226 676	61 365	-17,6 %	-10,6 %	-35,9 %
Mikkelin seutu	271 329	192 585	78 744	252 758	189 917	62 841	-6,8 %	-1,4 %	-20,2 %
Lahden seutu	286 017	222 743	63 274	253 758	196 436	57 322	-11,3 %	-11,8 %	-9,4 %
Joensuun seutu	228 053	178 021	50 032	223 592	185 336	38 256	-2,0 %	4,1 %	-23,5 %
Hämeenlinnan seutu	159 509	140 385	19 124	151 306	136 782	14 524	-5,1 %	-2,6 %	-24,1 %
Imatran seutu	193 079	77 124	115 955	139 276	75 287	63 989	-27,9 %	-2,4 %	-44,8 %