

MATKAILUN TUNNUSLUKUJA

SYYSKUU 20.11.2015

Yöpymiset 7 % miinuksella

Jämsän seudun majoitusliikkeiden rekisteröidyt yöpymiset (169.700) vähenivät tammi-syyskuussa edellisvuodesta 7,0 %. Miinusta tuli sekä ulkomailta (32.900, - 17,0 %) että kotimaasta (136.700, - 4,2 %). Ulkomaalaisyöpyäisiä tuli eniten Virossa (10.200, - 20 %), Venäjältä (7.900, - 40 %) ja Ranskasta (7.600, + 30 %).

Koko maassa yöpymiset vähenivät tammi-syyskuussa 0,9 %. Kotimaasta tuli lisäystä 0,7 % ulkomailta tulleiden yöpymisten vähentymisestä 4,9 %.

Vuonna 2014 yöpymiset (219.300) vähenivät edellisvuodesta 14,5 %. Miinus tuli kokonaan kotimaasta (168.900, - 17,9 %). Ulkomailta tulleiden yöpymiset (50.400) pysyivät sen sijaan lähes (- 0,9 %) vuoden takaisella tasolla. Ulkomaalaisöistä lähes kaksi kolmasosaa tuli joko Venäjältä (18.000, - 22 %) tai Virossa (15.000, - 3 %). Ranskasta kirjattiin 9.000 yöpymistä (+ 130 %), Ruotsista 2.100 (+ 18 %), Alankomaisista 1.500 (+ 1 %) ja Yhdysvalloista 1.200 (+ 64 %).

Kesän yöpymiset 11 % miinuksella

Kesällä 2015 (touko-syyskuu) yöpymiset (80.000) vähenivät Jämsän seudulla 11,2 %. Vähennystä tuli sekä ulkomailta (10.600, - 17,4 %) että kotimaasta (69.400, - 10,1 %). Ulkomaalaisista kärjessä olivat ranskalaiset (4.000, + 4 %), hollantilaiset (1.400, + 12 %), ruotsalaiset (1.300, - 27 %) ja venäläiset (1.200, - 44 %).

Talvella 2014-15 (marras-huhtikuu) yöpymiset (118.400) vähenivät Jämsän seudulla 2,6 %. Miinus tuli ulkomailta (31.700, - 15,2 %) kotimaisten yöpymisten (86.700) lisääntyessä 2,9 %. Ulkomaalaisöistä suurin osa tuli joko Virossa (11.900, - 12 %) tai Venäjältä (11.400, - 37 %). Ranskasta tilastoitiin 5.600 yöpymistä (+ 117 %) ja muista maista vain joitakin satoja yöpymisiä maata kohti.

Lisäystä kotimaan vapaa-ajan matkailussa

Vapaa-ajan matkalla olleiden yöpymiset lisääntyivät Jämsän seudulla tammi-syyskuussa 1.200:lla työmatkalla olleiden vähentyessä 13.900:lla. Kotimaasta vapaa-ajan matkailu lisääntyi selvästi (+ 6.700), mistä tuli toisaalta myös suurin osa työmatkailun miinuksesta (- 12.700). Yöpymiset jakautuivat tammi-syyskuussa matkan tarkoituksen mukaan seuraavasti: vapaa-aika 76,7 % ja ammattiin liittyvät 23,3 %.

Jämsän seudun osuus virolaisöistä yli 75 %

Keski-Suomen virolaisyöpyemisestä yli 75 % kirjattiin tammi-syyskuussa Jämsän seudulla. Venäjän kohdalla vastaava osuus oli 38 %. Kaikista Keski-Suomen ulkomaalaisyöpyemisistä 30 % ja kokonaisyöpyemisistä runsas viidennes tilastoitiin Jämsän seudulla.

Käyttöaste ja keskihinta ennallaan

Kaikkien majoitusliikkeiden huonekäyttöaste oli Jämsän seudulla tammi-syyskuussa 40,0 % eli lähes sama kuin vuotta aikaisemmin (40,2 %). Syyskuussa käyttöaste (31,1 %) jäi sen sijaan selvästi vuoden takaista arvoa (41,8 %) alemmaksi.

Koko maassa kaikkien majoitusliikkeiden käyttöaste oli tammi-syyskuussa 49,1 % ja syyskuussa 51,1 %.

Yöpymisen keskihinta oli Jämsän seudulla tammi-syyskuussa 32,18 € eli melkein sama kuin vuotta aikaisemmin (32,14 €). Syyskuussa keskihinta (28,69 €) ylitti parilla eurolla vuoden takaisen (26,72 €) arvon.

Koko maassa yöpymisen keskihinta oli sekä tammi-syyskuussa 50,08 € ja syyskuussa 56,74 €.

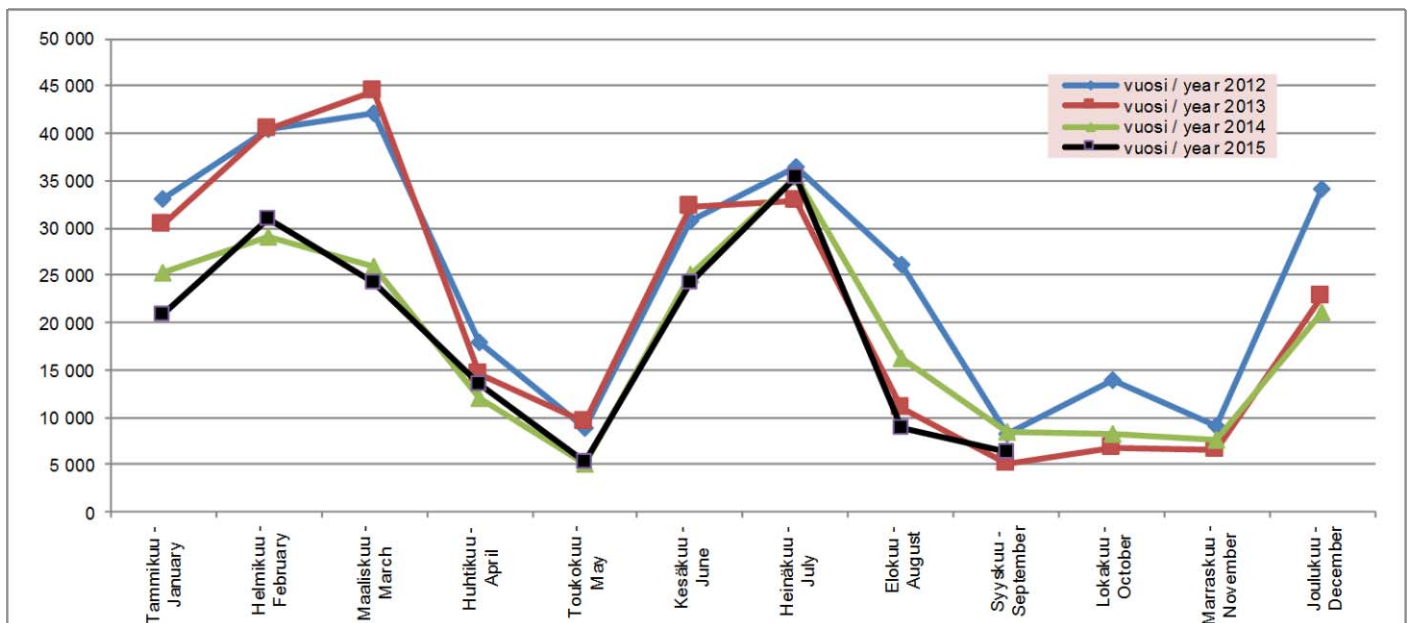
Majoitusmyynnin arvo laskussa

Majoitusmyynnin arvo oli Jämsän seudulla tammi-syyskuussa 5,46 milj. € eli noin 403.000 € vähemmän kuin vuotta aiemmin (5,86 milj. €). Vuonna 2014 majoitusmyynti (6,95 milj. €) jäi jonkin verran edellisvuoden arvon (7,23 milj. €) alapuolelle.

Jämsän seudun rekisteröity majoituskapasiteetti oli syyskuussa 3.080 vuodetta eli 8 (- 0,3 %) vähemmän kuin vuotta aiemmin. Vuoden 2014 keskimääräinen vuodekapasiteetti oli 3.150 eli 43 (- 1,3 %) vuodetta pienempi kuin vuonna 2013.

* sis. majoitusliikkeet (hotellit, retkeilymajat, lomakylät, leirintäalueet yms.), joissa vähintään 20 vuodepaikkaa

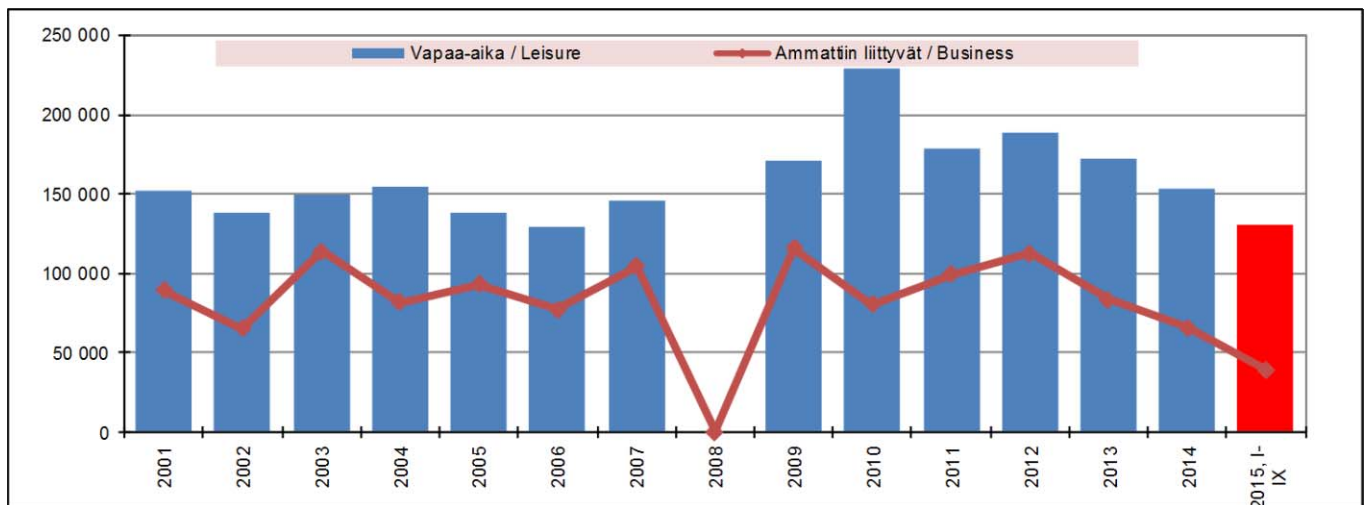
Yöpymiset kuukausittain Jämsän seudulla



Yöymiset Jämsän majoitusliikkeissä matkustajan asuinmaan mukaan

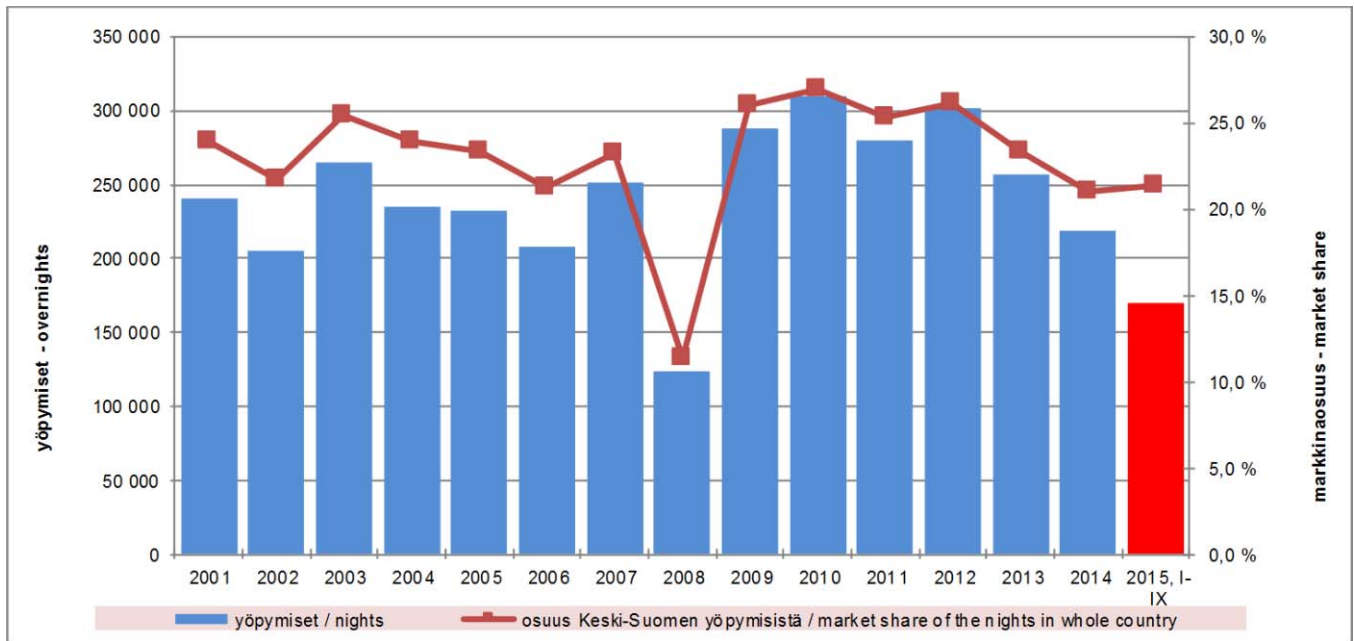
	IX/2014	IX/2015	Muutos IX/14-IX/15 Change IX/14-IX/15 %	I-IX/2014	I-IX/2015	Muutos -IX/14-I-IX/15 Change I-IX/14-I-IX/15 %	2013	2014	Muutos 13>14 Change 13>14 %
Yhteensä - Total	8 367	6 238	-25,4 %	182 375	169 673	-7,0 %	256 452	219 291	-14,5 %
Ulkomaat - Foreign countries	1 461	1 161	-20,5 %	39 673	32 934	-17,0 %	50 842	50 396	-0,9 %
Suomi - Finland	6 906	5 077	-26,5 %	142 702	136 739	-4,2 %	205 610	168 895	-17,9 %
Venäjä - Russia	48	27	-43,8 %	13 265	7 924	-40,3 %	23 155	17 998	-22,3 %
Ruotsi - Sweden	53	31	-41,5 %	1 836	1 504	-18,1 %	1 782	2 099	17,8 %
Saksa - Germany	42	76	81,0 %	803	774	-3,6 %	753	865	14,9 %
Iso-Britannia - Great Britain	10	8	-20,0 %	253	270	6,7 %	195	276	41,5 %
Ranska - France	1 236	894	-27,7 %	5 867	7 640	30,2 %	3 918	8 990	129,5 %
Japani - Japan	0	0		1	4	300,0 %	49	1	-98,0 %
USA	0	0		1 154	367	-68,2 %	706	1 159	64,2 %
Viro - Estonia	23	17	-26,1 %	12 885	10 238	-20,5 %	15 573	15 021	-3,5 %
Norja - Norway	0	2		42	33	-21,4 %	419	44	-89,5 %
Alankomaat - Netherlands	20	41	105,0 %	1 456	2 176	49,5 %	1 444	1 463	1,3 %
Kiina - China	0	0		13	0	-100,0 %	26	31	19,2 %
Sveitsi - Switzerland	0	4		203	60	-70,4 %	415	204	-50,8 %
Italia - Italy	8	3	-62,5 %	69	148	114,5 %	275	69	-74,9 %
Espanja - Spain	12	0	-100,0 %	161	214	32,9 %	285	168	-41,1 %
Tanska - Denmark	1	2	100,0 %	31	115	271,0 %	59	31	-47,5 %
Puola - Poland	3	3	0,0 %	36	18	-50,0 %	136	36	-73,5 %
Itävalta - Austria	0	0		93	53	-43,0 %	11	97	781,8 %
Australia	0	0		2	4	100,0 %	164	2	-98,8 %
Belgia - Belgium	4	11	175,0 %	248	294	18,5 %	166	274	65,1 %
Thaimaa - Thailand	0	0		0	0		0	0	
Intia - India	0	0		16	35	118,8 %	8	16	100,0 %
Latvia	1	1	0,0 %	533	360	-32,5 %	634	661	4,3 %
Kanada - Canada	0	0		0	8		5	0	-100,0 %
Tšekki - Czech	0	2		82	242	195,1 %	20	82	310,0 %
Etelä-Korea - South Korea	0	0		0	1		14	0	-100,0 %
Liettua - Lithuania	0	0		5	142	2740,0 %	37	5	-86,5 %
Israel	0	2		116	2	-98,3 %	136	116	-14,7 %
Unkari - Hungary	0	0		6	0	-100,0 %	47	6	-87,2 %
Irlanti - Ireland	0	0		422	182	-56,9 %	12	606	4950,0 %
Turkki - Turkey	0	0		2	16	700,0 %	24	2	-91,7 %
Brasilia	0	0		0	0		10	0	-100,0 %
Singapore	0	0		0	1		9	0	-100,0 %
Portugali - Portugal	0	0		12	14	16,7 %	10	13	30,0 %
Taiwan	0	0		0	0		27	0	-100,0 %
Kreikka - Greece	0	0		0	0		8	0	-100,0 %
Muut maat - Other countries	0	37		60	92	53,3 %	310	60	-80,6 %

Yöymiset matkan tarkoituksen mukaan



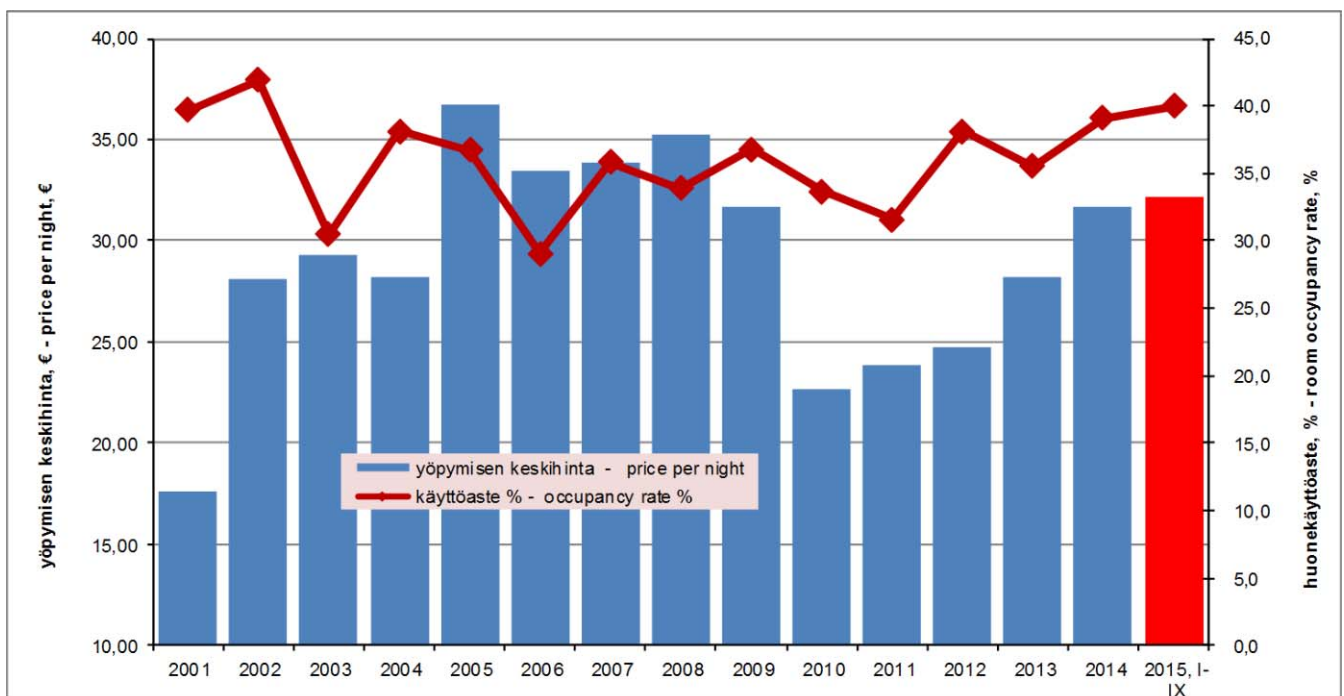
	Vapaa-aika Leisure	Osuus, % Share, %	Ammattiin liittyvät Business	Osuus, % Share, %	Muu matkan tarkoitus Other purpose	Osuus, % Share, %
2011	179 160	64,0 %	99 517	35,6 %	1 134	0,4 %
2012	188 979	62,7 %	112 397	37,3 %	109	0,0 %
2013	172 571	67,3 %	83 603	32,6 %	278	0,1 %
2014	153 534	70,0 %	65 757	30,0 %	0	0,0 %
2015, I-IX	94 108	78,9 %	25 113	21,1 %	0	0,0 %

Kokonaisyöpymiset Jämsän seudulla ja markkinaosuus Keski-Suomen yöpymisistä



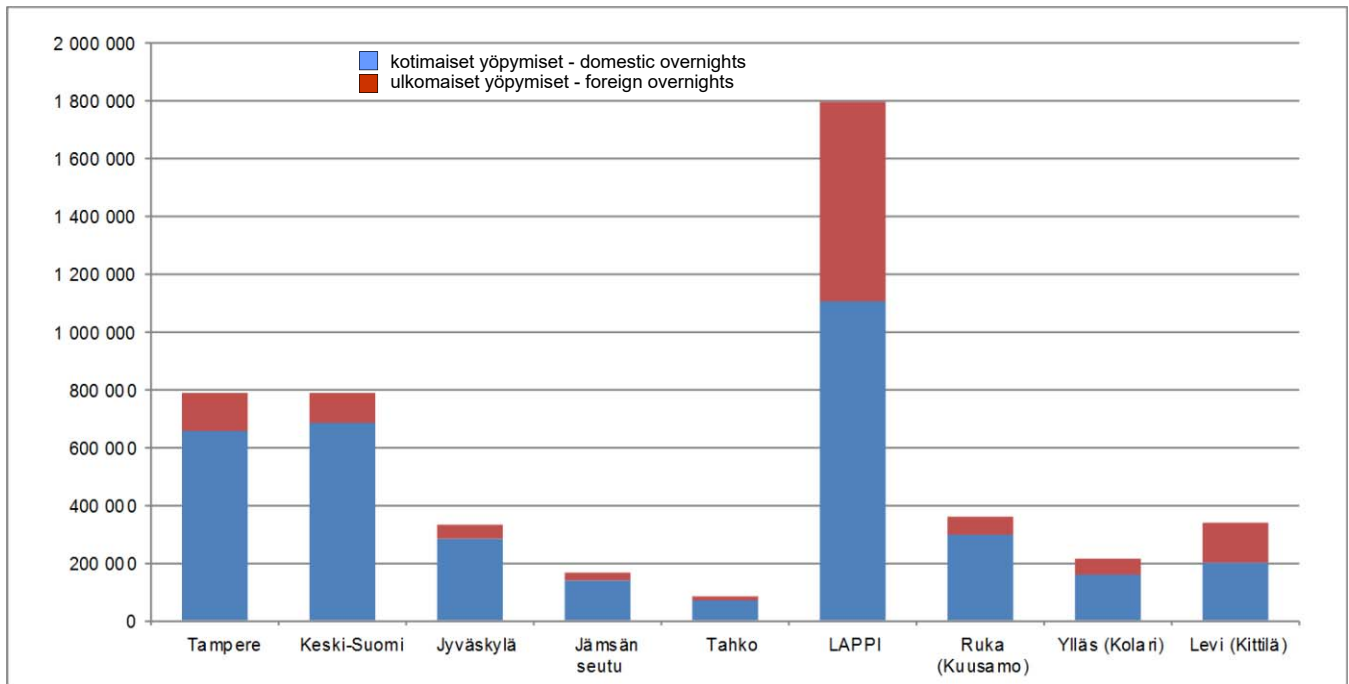
	yöpymiset nights	osuus Keski-Suomen yöpymisistä market share of the nights in Central Finland	muutos abs. edellisestä vuodesta change abs. from previous year	muutos % edellisestä vuodesta change % from previous year
2007	250 987	23,3 %	43 370	20,9 %
2008	250 824	23,0 %	-163	-0,1 %
2009	287 934	26,1 %	37 110	14,8 %
2010	310 448	26,9 %	22 514	7,8 %
2011	279 812	25,4 %	-30 636	-9,9 %
2012	301 485	26,2 %	21 673	7,7 %
2013	256 452	23,4 %	-45 033	-14,9 %
2014	219 291	20,9 %	-37 161	-14,5 %
2015, I-IX	169 673	21,4 %	-12 702	-7,0 %

Jämsän seudun majoitusliikkeiden yöpymisen keskihinta (EUR) ja huonekäyttöaste (%)



	yöpymisen keskihinta € price per night €	huonekäyttöaste % occupancy rate %	majoitusmyynnin arvo € value of accommodation turnover €
2007	33,82	35,9	9 002 069
2008	35,25	33,9	8 840 475
2009	31,64	36,8	9 108 813
2010	22,64	33,6	7 030 036
2011	23,83	31,6	6 666 718
2012	24,74	38,0	7 458 036
2013	28,19	35,5	7 229 610
2014	31,71	39,1	6 953 811
2015, I-IX	32,18	40,0	5 459 489

Yöpymiset Jämsän seudulla ja eräissä muissa seutukunnissa, tammi-syyskuu 2015



	2014, I-IX			2015, I-IX			Muutos-%		
	Yhteensä	Suomi	Ulkomaiset	Yhteensä	Suomi	Ulkomaiset	Yhteensä	Suomi	Ulkomaiset
ETELÄINEN SUOMI	5 580 553	3 210 416	2 370 137	5 736 137	3 349 771	2 386 366	2,8 %	4,3 %	0,7 %
WEST COAST	2 203 412	1 944 374	259 038	2 185 649	1 914 149	271 500	-0,8 %	-1,6 %	4,8 %
LAKELAND	4 966 139	3 954 394	1 011 745	4 788 901	4 004 987	783 914	-3,6 %	1,3 %	-22,5 %
Tampere	734 728	597 608	137 120	786 914	657 888	129 026	7,1 %	10,1 %	-5,9 %
Keski-Suomi	860 057	730 811	129 246	792 154	683 128	109 026	-7,9 %	-6,5 %	-15,6 %
Jyväskylä	351 896	294 485	57 411	334 111	283 524	50 587	-5,1 %	-3,7 %	-11,9 %
Jämsän seutu	182 375	142 702	39 673	169 673	136 739	32 934	-7,0 %	-4,2 %	-17,0 %
Tahko	82 463	62 223	20 240	82 086	70 781	11 305	-0,5 %	13,8 %	-44,1 %
LAPPI	1 836 348	1 143 712	692 636	1 802 147	1 109 701	692 446	-1,9 %	-3,0 %	0,0 %
Ruka (Kuusamo)	372 573	294 949	77 624	361 412	296 924	64 488	-3,0 %	0,7 %	-16,9 %
Ylläs (Kolari)	234 221	177 518	56 703	212 385	157 272	55 113	-9,3 %	-11,4 %	-2,8 %
Levi (Kittilä)	335 608	212 453	123 155	337 383	202 186	135 197	0,5 %	-4,8 %	9,8 %

